

**ФЕДЕРАЛЬНОЕ ГОСУДАРСТВЕННОЕ БЮДЖЕТНОЕ  
ОБРАЗОВАТЕЛЬНОЕ УЧРЕЖДЕНИЕ  
ВЫСШЕГО ОБРАЗОВАНИЯ  
НАЦИОНАЛЬНЫЙ ИССЛЕДОВАТЕЛЬСКИЙ УНИВЕРСИТЕТ «МЭИ»**

**Инженерно-экономический институт**

**Кафедра «Менеджмент в энергетике и промышленности»**

**МЕТОДИЧЕСКИЕ РЕКОМЕНДАЦИИ ПО  
ПОДГОТОВКЕ И ЗАЩИТЕ КУРСОВЫХ РАБОТ СТУДЕНТОВ,  
ОБУЧАЮЩИХСЯ ПО ДИСЦИПЛИНЕ «ТЕОРИЯ УПРАВЛЕНИЯ»**

Направление подготовки:

**38.04.02 «Менеджмент»**

Магистерские программа «Управление проектами», «Финансовый  
менеджмент»

**Москва – 2020**

## **Содержание**

|  |    |
|--|----|
| 1. Организационно-методический раздел.....   | 3  |
| 2. Основные этапы работы студента над курсовой. ....                                       | 4  |
| 3. Методические рекомендации по подготовке, написанию и оформлению<br>курсовой работы..... | 8  |
| 4. Примерная тематика курсовых работ .....   | 28 |
| 5. Вопросы к защите курсовой работы .....  | 31 |
| 6. Приложения .....  | 33 |

## **1.Организационно-методический раздел.**

Курсовая работа по дисциплине «Теория управления» является одной из форм текущего контроля самостоятельной работы студента. Курсовая работа – это самостоятельная разработка конкретной темы по изучаемой дисциплине с элементами научного анализа, отражающая приобретенные студентом теоретические знания и практические навыки.

Методические рекомендации по подготовке, написанию и оформлению курсовой работы по дисциплине «Теория управления», а также критерии ее оценки предназначены для студентов, обучающихся по направлению 38.04.02 «Менеджмент»

в соответствии с учебным планом кафедры МЭП ИнЭИ.

Написание курсовой работы является важным звеном в выработке навыков самостоятельного изучения менеджмента, глубоком усвоении положений, выводов, законов, с целью приобретения опыта самостоятельного получения и накопления знаний, что необходимо дипломированному выпускнику в его трудовой деятельности.

Цель написания курсовой работы - углубленное изучение наиболее важных и сложных проблем теории управления, имеющих непосредственное отношение к практике российских предприятий.

Задачи данной формы самостоятельной работы:

- научиться самостоятельно производить сбор и анализ необходимой информации, т.е. работать с библиографией, библиотечными каталогами, подбирать необходимый материал по управлению маркетингом;
- ознакомиться с содержанием научных исследований по выбранной тематике;
- овладеть навыками сбора и анализа информации;
- научиться самостоятельно излагать материал, выявлять управленческие проблемы компании и высказывать свои взгляды на выявленные проблемы и делать самостоятельно обоснованные выводы;
- овладеть научно-исследовательским стилем письма;

- приучиться выполнять формальные и редакционные требования, предъявляемые к оформлению работы.

Курсовая работа может стать составной частью выпускной квалификационной работы.

## **2. Основные этапы работы студента над курсовой.**

Подготовка и выполнение курсовой работы начинается с выбора темы. Тема должна особенно заинтересовать студента, вызвать стремление глубоко изучить ее суть. Только при этом условии в процессе исследования студент способен практически реализовать поставленную в работе главную идею, сделать свой вклад в развитие этой идеи, изложить свои представления и мысли относительно тематики работы. После определения темы проводят первую установочную консультацию с научным руководителем. В процессе консультации определяются: общие требования к работе, порядок ее выполнения, ориентировочный план, основная и дополнительная литература, другие источники информации, подлежащие изучению, содержание и методика наблюдений. После этого студент постоянно пользуется консультациями научного руководителя. В соответствии со сроком подачи курсовой работы к защите, студент подает научному руководителю на утверждение график выполнения работы. График определяет сроки выполнения таких этапов курсовой работы:

Таблица 2.1 Этапы подготовки курсовой работы

| Этап | Содержание   | Сроки  |
|------|--|--|
| 1    | Ознакомление с примерным списком тем и научным руководителем         | Месяц с начала отчетного периода (с 1 по 15 число) |
| 2    | Выбор темы, подбор литературы и согласование с научным руководителем | Месяц отчетного периода (с 15 по 30 число)         |
| 3    | Закрепление тем курсовых работ и назначение руководителя             | Месяц отчетного периода (с 15 по 30)               |
| 4    | Утверждение плана курсовой работы                                    | (с 30 по 10 числа)                                 |

| Этап | Содержание   | Сроки   |
|------|--|---|
|      |  | следующего месяца<br>отчетного периода)   |
| 5    | Оформление курсовой работы и передача готовой курсовой работы научному руководителю для проверки | Предпоследний месяц<br>отчетного периода (с 20<br>числа по 15 числа<br>последнего месяца<br>семестра) |
| 6    | Защита курсовой работы   | Последний месяц<br>отчетного периода (до 25<br>числа )  |

Курсовую работу необходимо выполнять точно по графику, за каждый этап работы студент отчитывается перед научным руководителем. Учитывая советы научного руководителя и предложенные рекомендации,

студент самостоятельно находит дополнительную литературу и составляет библиографию по разным источникам: каталогами книг и научных статей, библиографическими справочниками, по спискам литературы, поданным в научной и учебной литературе.

В процессе работы с литературой рекомендуется сначала делать на отдельных листах или в блокноте необходимые заметки и пометки с определением названия источника и номера страницы. Потом этот материал систематизируют. Источниками материала для курсовой работы могут быть учебная литература, монографии, научные статьи, официальные государственные документы, статистическая информация, данные учета и отчетности предприятий и организаций. В процессе обработки литературы для курсовой работы студент конспектирует материал из различных источников, подчеркивает основные мысли и положения, важные для выбранной темы исследования, выписывает необходимые цитаты и материал, который иллюстрирует основные положения. Официальные документы автор курсовой работы использует для подтверждения своих принципиальных позиций, из этих документов студент может приводить цитаты или давать ссылку на них. Изучать и обрабатывать источники

литературы необходимо критично, тогда автор курсовой работы может сделать вывод о состоянии теоретической разработки изучаемой проблемы и определить конкретное содержание, методы и базу необходимо экономического эксперимента. В курсовой работе используются цитаты из литературных источников. Они должны подтверждать мысль студента авторитетными высказываниями ученого или текстом официального документа. Цитаты берут в кавычки, записывают их точно в соответствии с оригиналом и обязательно делают ссылку или указание на источник, откуда взята цитата. Текст цитаты может быть использован в таком понимании, в котором он подан и оригинале (источнике).

В процессе написания курсовой работы нельзя допускать приведение фактов без соответствующего их анализа и выводов, т. е. декларативного изложения материала (позиции автора без доказательства). Основные положения работы необходимо доказывать с помощью наблюдений и экспериментов, они должны быть мотивированными, подтвержденными фактами, примерами из практики управленческой деятельности. Иллюстративный материал (схемы, таблицы, рисунки, диаграмм и др.) должны быть связаны с текстом и подтверждать основную идею курсовой работы.

После изучения основной части дополнительных источников литературы (в соответствии с графиком) составляется план курсовой работы. Студент, исходя из темы работы, основных требований и результатов обработки литературы, составляет перечень основных вопросов, которые необходимо исследовать в курсовой работе. затем определяется последовательность изложения проблемных вопросов в работе.

После изучения литературных источников, консультаций с руководителем и утверждения плана работы у студента накапливается достаточный материал, на основе которого он должен написать курсовую работу. Порядок изложения материала приведен в соответствующих разделах методических рекомендаций. Ключевую часть курсовой работы должны

составлять модели и расчеты по ним, результаты экономических экспериментов и обоснование выводов по результатам этой работы. При этом в курсовой работе автор должен указать, как экспериментальная проверка изменила содержание разработанных методов и моделей, первоначальных рекомендаций по их применению.

В утвержденный планом срок законченную и оформленную в соответствии с требованиями курсовую работу студент подает на кафедру.

Научный руководитель отмечает в рецензии степень актуальности работы, ее достоинства и недостатки (если они есть), дает рекомендации относительно их устранения, подготовки и защиты работы. Работа вместе с рецензией возвращается студенту для дополнения и доработки, формирования ответов на замечания, отмеченных в рецензии и на полях работы. Работа, которая признана неудовлетворительной, возвращается студенту для доработки и исправления недостатков. К повторно поданной на рецензирование работы добавляют предыдущую рецензию.

Защиту курсовой работы проводит комиссия в установленное кафедрой время согласно графика. Целью защиты курсовой работы является проверка знаний студента, самостоятельности выполнения работы, понимания материала темы, правильности обоснования рекомендаций и выводов, полученных в работе.

Защита курсовой работы обычно происходит на открытых заседаниях комиссии по защите курсовых работ, утвержденной заведующим кафедрой. В состав комиссии обязательно входит научный руководитель работы. До защиты работы студент знакомится с рецензией научного руководителя на нее и готовит доклад и презентацию для выступления для защиты работы.

В процессе защиты курсовой работы студент называет тему работы, обосновывает ее выбор. Коротко излагает план и содержание проведенного исследования, основные положения, выводы и рекомендации, полученные в ходе моделирования и анализа. После доклада студент отвечает на замечания,

отмеченные в рецензии (если они имеются), и на вопросы членов комиссии. Исходя из ценности работы, а также в результате успешной ее защиты каждый член комиссии выставляет оценку по трем шкалам: национальной (4-балльной); рейтинговой (20-балльной); шкале ЕСТ, на основании которых выводится общий рейтинг студента. Кроме того, комиссия может сделать выводы о целесообразности дальнейшей работы студента над темой с целью ее подготовки в качестве дипломной работы и рекомендовать для апробации основные положения и выводы курсовой работы на научной студенческой конференции конференцию или для публикации в научном сборнике или журнале.

Если курсовая работа оценена неудовлетворительно, то студент повторно выполняет работу по данной теме.

### **3. Методические рекомендации по подготовке, написанию и оформлению курсовой работы**

Курсовая работа является важнейшей формой самостоятельной работы студента. Написание курсовой работы приобщает студентов к творческой работе с литературой, приучает находить в ней основные положения, относящиеся к избранной проблеме, подбирать, обрабатывать и анализировать конкретный материал, составлять таблицы и диаграммы и на их основе делать правильные выводы, кроме того будущий выпускник привыкает четко, последовательно и экономически грамотно излагать свои мысли при анализе теоретических проблем и учиться творчески применять теорию, связывать ее с практикой.

Успешное выполнение курсовой работы во многом зависит от правильной организации ее подготовки и написания, а также соблюдения основных требований, которые к ней предъявляются. Соответствие работы предъявляемым формальным требованиям является составной частью оценки за курсовую работу.



Подготовка к написанию курсовой работы начинается с выбора темы. Преподаватель знакомит студентов с примерным перечнем утвержденных тем для написания курсовых работ и сообщает фамилию преподавателя или преподавателей, закрепленных кафедрой в качестве научного руководителя студента.

Определяющую роль в выборе темы курсовой работы играют интересы, увлечения и личные склонности студента. Вместе с тем целесообразно учитывать проверенные практикой принципы: тема курсовой работы должна соответствовать интересам и уровню подготовки студента, не следует выбирать слишком широкую тему курсовой работы.

Это связано с ограниченностью объема работы – 25-35 страниц. Для утверждения окончательного названия темы преподавателем, закрепленным кафедрой в качестве научного руководителя, студенту необходимо представить научному руководителю примерный список литературы, на основании которой будет проходить написание курсовой работы. При этом следует учитывать, что тема курсовой работы раскрывается на основе изучения основной и дополнительной литературы, а не только на базе материалов учебников и учебных пособий. В списке литературы должно быть не менее 10 названий различных источников (монографий, журнальных и газетных статей, справочников, учебников, учебных пособий и официальных документов).

Темы курсовых работ предлагаются студентам на выбор.

Студент имеет право выбрать одну из заявленных кафедрой тем или тема курсовой работы может быть предложена студентом при условии обоснования им ее целесообразности.

Курсовая работа в обязательном порядке проверяется кафедрой в системе «Антиплагиат.ru». В случае выявления плагиата, т.е. более 15% заимствований в объеме курсовой работы, студент не допускается к защите курсовой работы, и курсовая работа возвращается на доработку.

Курсовая работа по дисциплине «Теория управления» состоит из двух разделов:

1. Теоретико-методологические аспекты управления СЭС.
2. Формирование механизма управления СЭС.

Раздел «Теоретико-методологические аспекты управления СЭС» включает в себя три параграфа:

1.1 Понятийно-концептуальные основы управления СЭС.

1.2 Анализ современных тенденций развития СЭС в экономических условиях Украины.

1.3 Концептуальная модель управления СЭС.

Объем данного раздела не должен превышать 20 % объема основной части курсовой работы.

В параграфе «Понятийно-концептуальные основы управления СЭС» проводится теоретический анализ современных проблем управления анализируемой социально-экономической системы, осуществляется обзор литературы по теме и выбор направлений исследований, очерчиваются основные этапы развития научной мысли по исследуемой проблематике, даются основные определения.

В рамках данного параграфа необходимо провести анализ литературных источников, дать критическую оценку подходов к управлению СЭС, определить основные термины и дать классификацию, выявить особенности управления системой на современном этапе. Сделать выводы о том, что уже разработано, какие достигнуты результаты, а какие проблемы остаются в теоретическом плане нерешенными, что нуждается в доработке, изменении, дополнении, переориентации и т. д. Ключевым этапом является идентификация социально-экономической системы, которая состоит в следующем:

1. Основные системные понятия вводятся с помощью формализации, т. е., исходя из результатов проблемного анализа ситуации, формируется интуитивное, эвристическое описание предметной области исследования,

определяются цели исследования и на основе размытого словесного описания экономической системы дается вербальное определение этого понятия, имеющее минимальную математическую структуру, например, минимум аксиом, допускающих его однозначную интерпретацию.

2. Опираясь на основные понятия, добавляются новые математические структуры, необходимые для исследования фундаментальных свойств, присущих ССЭ и актуальных с позиций целей исследования.

Далее идентификация системы осуществляется по направлениям:

1. Определение состава системы, входящих в нее подсистем.
2. Назначение системы связывается с ее основной функцией - преобразователя множества входных воздействий в выходные.
3. Формализация функциональной структуры системы и объекта управления, соответствующая функционально-структурному уровню идентификации характеристик СЭС.
4. Идентификация на уровне сложной динамической системы, в контексте которой учитывается временной аспект функционирования и развития СЭС, случайности, запаздывающие лаги.
5. Ввод соответствующих математических структур для описания присущих системе свойств. Параллельно идентификация управляющей системы, представляемой как системы принятия решений.

Описанная схема идентификации системы характеризует дедуктивный теоретический подход к построению модели экономической системы.

Пример 1. Рассмотрим на примере процесс идентификации топливно-энергетического комплекса (ТЭК) Украины как сложной системы.

Управление ТЭК, как сложной СЭС, необходимо рассматривать во временном (хронологическом) и пространственных измерениях.

Энергетика является структурной единицей национальной экономической системы. К ее относительному обособлению привели прогрессивные изменения в структуре общественного производства. Анализ, взаимосвязей и особенностей, характерных для развит ТЭК как обособленной

СЭС, показывает, что по своей структуре он представляет собой набор количественных и качественных компонент технологического, ресурсного, материального, организационно-экономического, социального, бытового, экологического и другого характера, временной аспект развития которых определяется темпами экстенсивного роста и тенденциями интенсивного развития энергопредприятий. В пространственном аспекте топливно-энергетический комплекс следует рассматривать как компоненту национальной энергосистемы, что определяется территориальными границами централизованного электроснабжения, определяемых ресурсными и геополитическими факторами (рисунок 3.1).

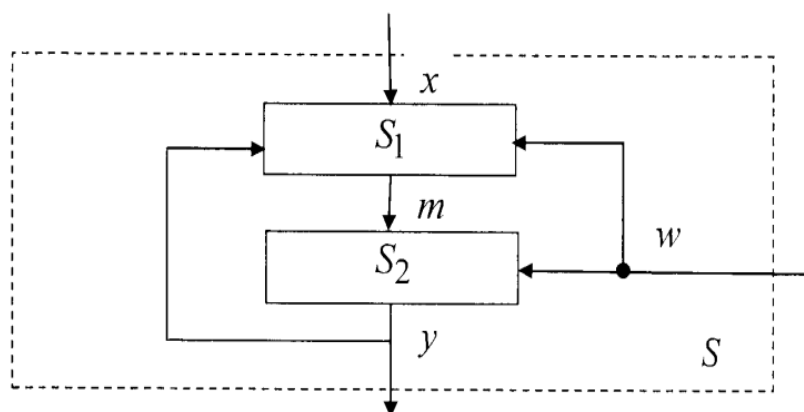


Рисунок 3.1 – Схема представления ТЭК как сложной СЭС

Управление ТЭК как сложной СЭС представляет собой целенаправленное воздействие на нее для достижения тенденций устойчивого развития энергопредприятий, стабильное функционирование которых обеспечивает производство стратегически значимого для государства вида продукта - электроэнергию. На основе непрерывного сбора, анализа, оценки и аккумулировании информации о ситуации в экономике, политике, социальной и других сферах государства реализуются различные варианты поведения ТЭК как сложной СЭС (таблица 3.1).

Таблица 3.1 - Описание компонентов национальной энергосистемы Украины

| Компоненты системы                            | Содержательная характеристика функциональных компонентов системы  |
|---|---|
| 1   | 2   |
| Входные параметры ( $x$ )                     | Материальные, финансовые, трудовые, информационные, интеллектуальные ресурсы, разнесенные в хронологическом и пространственном аспектах относительно системы и используемые для производства электроэнергии   |
| Выходные параметры ( $y$ )                    | Электрическая энергия   |
| Параметры внешнего возмущения ( $w$ )         | Факторы неопределенности во внешней, динамически изменяющейся среде, воздействующие на систему.   |
| Производственно-экономическая система ( $S$ ) | ТЭК Украины   |
| Управляющая система ( $S_1$ )                 | Министерство топлива и энергетики Украины. Вырабатывает управляющее воздействие $x = F(y)$ , исходя из цели управления и априорной информации о законах функционирования СЭС во внешней среде $A$ , если такая имеется: $S_1: x \times A \rightarrow m$ . На следующем шаге подсистема $S_1$ при принятии решений использует данные об $y$ (фактическом) и прогнозные значения $w$ : $S_1: x \times y \times w \rightarrow m$ |
| Управляемая система ( $S_2$ )                 | Энергопредприятия Украины. Под действием объекта управления и случайных возмущений осуществляют производственную деятельность по производству, транспортировке и реализации энергии: $S_2: m \times w \rightarrow y$  |
| Параметры управления ( $m$ )                  | Воздействия управляющей системы на управляемую: законодательные акты, государственные нормы, регламенты, стандарты, нормативы, цены, тарифы   |

Следовательно, топливно-энергетический комплекс идентифицирован как сложная социально-экономическая система. Исходя из состава и функций СЭС делаются выводы об эффективности управлению ее.

Таким образом, в параграфе 1.1 критически выражают мнение относительно научных достижений, описанных в научной литературе по проблемам управления СЭС, автор должен назвать те вопросы, которые остались нерешенными и тем самым определить свое место в решении проблемы. Теоретический анализ предполагает знакомство с трудами зарубежных и отечественных авторов: авторефераты диссертаций, монографии, учебные пособия и учебники (но не более 5% от общего количества литературных источников), научные статьи; электронные

источники и специализированные сайты по проблемам управления с обязательной точной ссылкой на них.

В рамках параграфа формируются собственные выводы, проводится критический анализ, оценка, дополнения. Для определения и уточнения основных системных категорий рекомендуется использовать общенаучные методы обобщения, абстракции и аналогии, индукции и дедукции. Плагиат и заимствование чужих выводов запрещены. Текст должен быть построен грамотно, логично последователен, быть лаконичным (достигается путем использования схем, таблиц, графиков, кратких классификаций). Заканчивают параграф 1.1 коротким резюме относительно необходимости проведения исследований в данной сфере, совершенствования теоретической и методологической базы управления СЭС.

Параграф «Анализ современных тенденций развития СЭС в экономических условиях Украины (России)» посвящен экономико-статистическому анализу состоянию и тенденций развития анализируемой системы во внешней динамической среде, которая сформирована в рамках национальной экономической системы Украины. Для достижения целей параграфа 1.2 используются методы статистического и системного анализа, обобщающих показателей, сравнения.

Статистические данные для анализа можно получить в следующих источниках информации:

1. Официальный сайт Государственной службы статистики Украины: [www.ukrstat.ua](http://www.ukrstat.ua) / России: [www.gks.ru](http://www.gks.ru)
2. Официальный сайт Министерства экономического развития и торговли Украины: [www.me.gov.ua](http://www.me.gov.ua). / России: [economy.gov.ru](http://economy.gov.ru)
4. Официальный сайт министерства энергетики России: <https://www.minenergo.gov.ru/>
5. Периодические издания в области экономики, управления и экономической кибернетики.
6. Авторефераты кандидатских и докторских диссертаций.

7. Специальные платные исследования и аналитические обзоры.  
Например: [www.rbc.ru](http://www.rbc.ru)

Пример 2. Кратко проанализируем современные тенденции инновационного развития предприятий Украины.

Промышленность Украины является фундаментом национальной экономики, в которой функционирует около 60 тыс, промышленных предприятий. Они производят продукцию и услуги, которые можно отнести к более чем 70-ти подвидам экономической деятельности. Государство за счет промышленности получает почти треть ВВП, в ней производится половина всех товаров и услуг производственного назначения, на 4/5 формируется экспортный потенциал страны.

Следовательно, необходимость повышения научно-технического и инновационного потенциала отечественной промышленности с целью ее возрождения очевидна. Однако, в практической реализации становление украинских предприятий на путь инновационного развития — длительный, сложный и мало прогнозируемый процесс. Отечественное производство характеризуется чрезмерной энерго- и ресурсоемкостью, что приводит к потере внешних и внутреннего рынков предприятий. Подтверждением этому являются данные Государственной службы статистики Украины. В таблице 3.2 приведены показатели инновационной активности предприятий Украины за 2000-2011 гг.

Как показывают данные таблицы 3.2, приоритетом развития отечественных промышленных предприятий являются, прежде всего, исследования и разработка новых товаров, методов их производства и новых производственных процессов, т.е. технологические инновации. Учитывая глубокий кризис 1991-1999 гг., в котором пребывало большинство отечественных производителей, приведший к значительному физическому и моральному износу основных производственных фондов, очевидно, что их замена и направление инновационных затрат на приобретение машин и

оборудования является первоочередной проблемой для большинства производственных компаний.

Таблица 3.2 - Динамика показателей инновационной активности предприятий  
Украины за 2000-2011 гг.

| Годы | Удельный вес предприятий, которые занимались инновациями, % | Общая сумма затрат, млн. грн | В том числе по направлениям, млн. грн  |                |             |  |  |  |                |
|------|---|------------------------------|--|----------------|-------------|--|--|--|----------------|
|      |   |                              | Исследования и разработки <sup>1</sup> | В том числе    |             | Приобретение новых технологий <sup>2</sup> | Подготовка производства для внедрения инноваций <sup>3</sup> | Приобретение машин и оборудования, связанных с внедрением Инноваций <sup>4</sup> | Другие затраты |
|      |   |                              |  | внутренние НИР | внешние НИР |  |  |  |                |
| 2000 | 18,0  | 1760,1                       | 266,2                                  | х              | х           | 72,8                                       | 163,9  | 1074,5   | 182,7          |
| 2001 | 16,5  | 1979,4                       | 171,4                                  | х              | х           | 125,0                                      | 183,8  | 1249,4   | 249,8          |
| 2002 | 18,0  | 3018,3                       | 270,1                                  | х              | х           | 149,7                                      | 325,2  | 1865,6   | 407,7          |
| 2003 | 15,1  | 3059,8                       | 312,9                                  | х              | х           | 95,9                                       | 527,3  | 1873,7   | 250,0          |
| 2004 | 13,7  | 4534,6                       | 445,3                                  | х              | х           | 143,5                                      | 808,5  | 2717,5   | 419,8          |
| 2005 | 11,9  | 5751,6                       | 612,3                                  | х              | х           | 243,4                                      | 991,7  | 3149,6   | 754,6          |
| 2006 | 11,2  | 6160,0                       | 992,9                                  | х              | х           | 159,5                                      | 954,7  | 3489,2   | 563,7          |
| 2007 | 14,2  | 10850,9                      | 986,5                                  | 793,6          | 192,9       | 328,4                                      | х  | 7471,1   | 2064,9         |
| 2008 | 13,0  | 11994,2                      | 1243,6                                 | 958,8          | 284,8       | 421,8                                      | х  | 7664,8   | 2664,0         |
| 2009 | 12,8  | 7949,9                       | 846,7                                  | 633,3          | 213,4       | 115,9                                      | х  | 4974,7   | 2012,6         |
| 2010 | 13,8  | 8045,5                       | 996,4                                  | 818,5          | 177,9       | 141,6                                      | х  | 5051,7   | 1855,8         |
| 2011 | 16,2  | 14333,9                      | 1079,9                                 | 833,3          | 246,6       | 324,7                                      | х  | 10489,1  | 2440,2         |

<sup>1</sup> с 2007 г. – сумма внутренних и внешних НИР;

<sup>2</sup> с 2007 г. – приобретено других внешних знаний;

<sup>3</sup> с 2007 г. – показатель отнесен к другим затратам;

Следовательно, в современных условиях инновационную активность промышленных предприятий сдерживают отсутствие собственных средств, трудности с сырьем, рост цен на энергоносители, повышение тарифов на



железнодорожные перевозки и недостаточная государственная поддержка инновационной деятельности.

В рамках исследования параграфа 1.2 на основе обзора статистической информации выявляются особенности управления СЭС в практической сфере деятельности, определяются «узкие места», негативные и положительные сдвиги, основные характеристики, определяется направление динамики развития системы, анализируются тенденции, в соответствии с которыми она развивается. В процессе анализа каждый абзац должен быть четко продуман, основан на собственных выводах, полученных на основе критической оценки существующей ситуации. В выводах формируются ряд проблем, требующих решения путем совершенствования существующих методов и моделей управления.

Параграф «Концептуальная модель управления СЭС» посвящен решению выявленных в параграфах 1.1 и 1.2 проблем на основе разработки концептуальной модели управления СЭС.

В рамках параграфа 1.3 необходимо обобщить ряд проблемных вопросов, как в теоретическом, так и практическом аспектах и разработать механизм управления, ориентированный на их решение. Необходимо дать современные трактовки основным системным понятиям, характеристику основным элементам концептуальной модели, обобщить методы, модели и инструменты. Концептуальную модель представить в схематическом виде. Описание концепции провести в следующем виде:

- целеполагание и выделение ключевой цели управления СЭС;
- обобщение принципов управления и их характеристика;
- концептуальное представление механизма управления как совокупности методов, моделей, инструментов для решения исследуемых проблем и кратко описать его (в виде таблиц, схем, графиков);
- определение конечного результата реализации механизма.

Алгоритм разработки концептуальной модели управления СЭС представлен на рисунке 3.2. Любая концепция рассматривается как система

взглядов, точка зрения, другая трактовка чего-либо. В соответствии с таким пониманием, концепцию управления СЭС целесообразно определить как системный взгляд на решение проблем управления сложными социально-экономическими системами, который отражен в схематическом виде в структуре целей, задач, принципов, механизма и результатов управленческих воздействий.

Методологическую базу концепции образуют принципы, на основе которых должно базироваться управление развитием предприятий. Принцип рассматривается как основное правило, или ограничение, в соответствии с которым реализуется процесс управления. Анализ экономической литературы по исследуемой проблематике показывает, что чаще всего под принципами управления понимают свойства сложных социально-экономических систем: целостность, эмерджентность, холизм, эффективность, экономичность, пространственная и временная определенность и ограниченность, динамичность, системность, функциональная управляемость, адаптивность и др.

Исходным элементом концепции выступает цель управления. В соответствии с выбранной целью формируются стратегия и тактика развития СЭС, разрабатываются планы и прогнозы, оцениваются результаты, поэтому целеполагание - наиболее ответственный момент в процессе выработки и принятия управленческих решений.

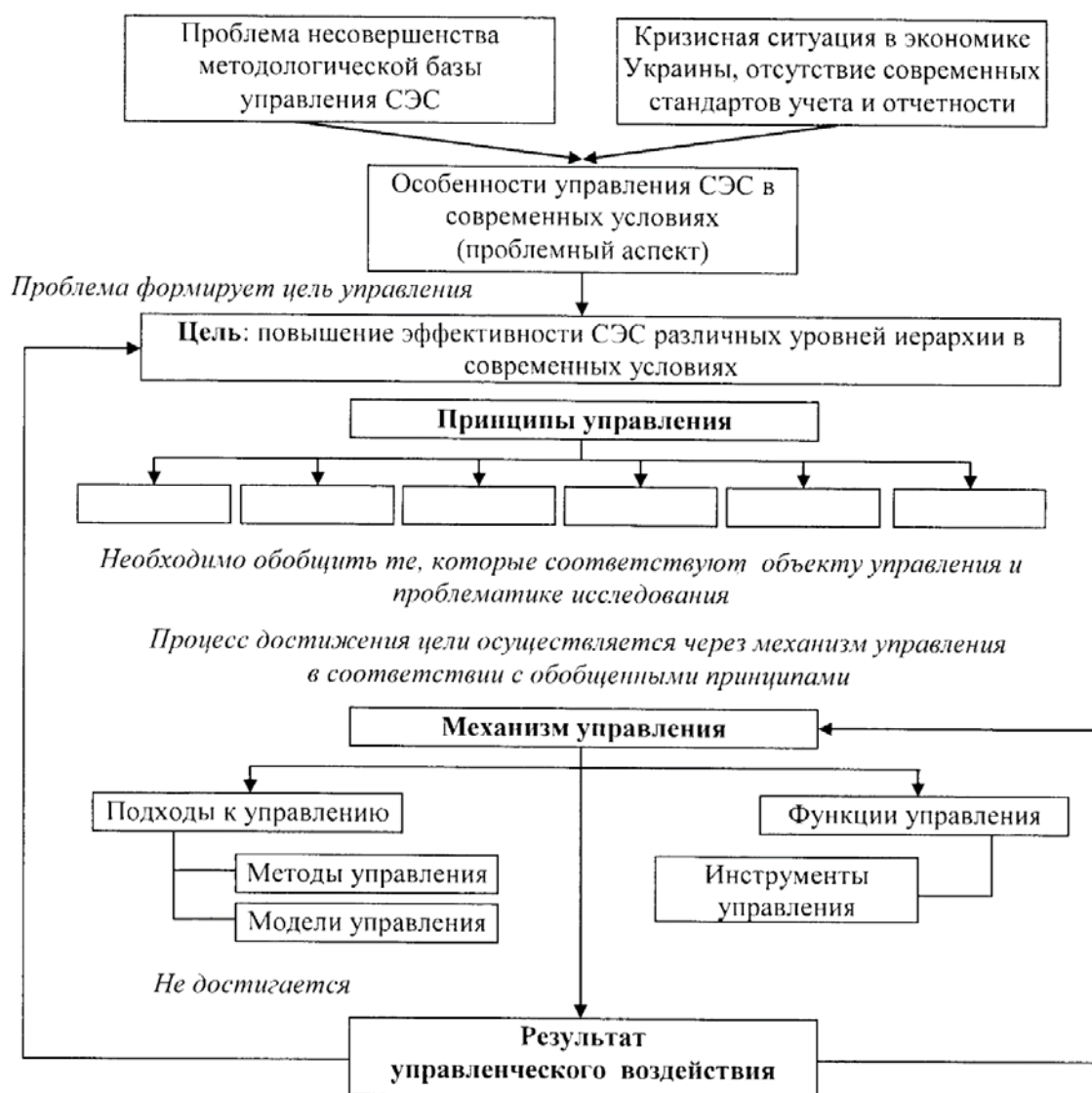


Рисунок 3.2 – Алгоритм разработки концептуальной модели управления СЭС

Особое место в концептуальной модели занимает механизм управления, поскольку с его помощью осуществляется связь теоретических разработок автора и реальной практики управления. Механизм предоставляет возможность выбора средств управленческого воздействия и их коррекции в соответствии с факторами эффективности и принципами деятельности предприятий. Механизм управления - это система методов и моделей, реализуемых в рамках современных общенаучных подходов к управлению, применение которых обеспечивает высокую эффективность СЭС в соответствии с требованиями современной глобальной бизнес-среды.

В соответствии с данным определением, научную основу механизма составляют общенаучные и частные подходы к управлению, которые отражают теоретические положения конкретных научных школ и концепций управления. Они являются основным компонентом методологии любого экономического исследования. В настоящее время в экономической литературе предлагается целый спектр подходов, нацеленных на совершенствование, создание и развитие организаций.

Чаще всего современные механизмы управления СЭС базируются на концептуальных положениях системного подхода. В качестве современных подходов к управлению также обобщают: аспектный, процессный, системный, концептуальный, целевой, ситуационный, синергетический. Вместе с тем, анализ основных положений различных подходов приводит к выводу, что большинство из них представляют собой частный случай или модификацию системного подхода либо применимы в управлении СЭС лишь в различных комбинациях. Значительное их разнообразие снижает обоснованность принимаемых решений, поскольку при использовании теоретических положений различных подходов нельзя систематизировать и выбрать наиболее действенные методы управления, способные обеспечить реальный эффект в процессе принятия решений.

Результативность деятельности СЭС в процессе их функционирования во многом определяется уровнем эффективности управления, достичь которого возможно только при условии реализации полного набора инновационных управленческих решений. Рассматривая предприятие как сложную целенаправленную СЭС, внедрение механизма целесообразно представить как процесс реализации следующих функций управления: постановка целей и тактических задач, планирование, организация, обучение персонала, мотивация, контроль и регулирование действий, принятие и обеспечение выполнения управленческих решений.

Состав взаимосвязанных управленческих функций обуславливает выбор соответствующей системы методов управления, применение которых способствует достижению целей развития предприятий.

В широком понимании категория «метод управления» трактуется как способ влияния субъекта управления на объекты управления (отдельных работников и коллектив) с целью достижения поставленной цели развития предприятия. Наиболее известная типология предполагает разделение методов управления на три основные группы: экономические; административно-правовые (организационно-распорядительные); социально-психологические. В отдельных источниках методы управления подразделяют на две группы: общенаучные и конкретные (специфические), которые взаимосвязаны, и чаще всего в процессе управления применяется их комбинация, что диктуется характером проблемной ситуации и моделью принятия решений. Кроме того, методы управления подразделяются также на неколичественные (волевые и эвристические) и количественные (математические).

В общем случае под инструментом понимается технологическая оснастка, предназначенная для воздействия на предмет труда с целью изменения его состояния, а инструментарий управления представляет собой единый комплекс приемов и средств обеспечения управленческой деятельности. Часто полагается, что инструментами управления на предприятиях служат информация, система показателей и методы обоснования управленческих решений. Они позволяют оптимизировать управленческую деятельность. С учетом такой позиции можно сделать вывод, что инструменты управления позволяют формализовать процесс управления социально-экономическими системами.

В современной практике управления все в большей степени востребованы экономико-математические и аналитико-прогностические методы. Их внедрение и использование в управлении СЭС дает возможность установить вероятное состояние системы под воздействием целенаправленных

управленческих действий. Следовательно, для формирования механизма управления СЭС необходимо использовать современные методы анализа, моделирования и прогнозирования. Их применение позволяет разработать комплексную модель управления, реализация которой соответствует методологии системного подхода при исследовании сложных СЭС.

На заключительной стадии процесс управления находит отражение в принятии обоснованного управленческого решения. Результативность разработанного механизма управления определяется степенью достижения стратегических, тактических и оперативных целей развития предприятий в результате его реализации. Отклонение фактических значений этих критериев от максимальных определяет область управленческих решений для совершенствования механизма управления СЭС.

Таким образом, реализация концептуальной модели управления сложными социально-экономическими системами предполагает разработку комплексной модели управления, направленную на повышение их эффективности в современных условиях.

Раздел «Формирование механизма управления СЭС» включает в себя три параграфа:

2.1 Диагностика СЭС.

2.2 Современные методы управления СЭС.

2.3 Модель управления СЭС.

Параграф «Диагностика СЭС» посвящен интегральной количественно-качественной оценке изучаемой системы с целью информационно-аналитического обеспечения управления ею. Предлагается в качестве оценочных показателей использовать систему сбалансированных показателей (ССП), позволяющую оценить систему по аспектам: «клиенты», «финансы», «внутренние бизнес-процессы», «рост и развитие». Разработка метода диагностики СЭС включает следующие этапы:

1. Составление анкеты для идентификации, отбора и фильтрации показателей. Пример анкеты приведен на рисунке 3.3.

### АНКЕТА

Уважаемые коллеги, просим вас посодействовать исследованию по проблемам управления качеством туристических услуг и оценить по шкале от 0 до 10 следующие показатели, определяющие качество туристической услуги:

| N   | Наименование показателя | Балл |
|-----|-------------------------|------|
| 1   | Показатель 1            |      |
| 2   | Показатель 2            |      |
| 3   | Показатель 3            |      |
| ... | .....                   |      |
| п   | Показатель п            |      |

Дата Подпись

Рисунок 3.3 - Пример анкеты для идентификации оценочных показателей

Количество показателей, внесенных в анкету, должно быть не менее 30. В результате опроса должны остаться наиболее значимые показатели (оптимальное количество показателей ССП не должно превышать 20-25 показателей, распределённых по аспектам ССП следующим образом: финансы - 4-5 показателей (22 %); клиенты - 4-5 пять показателей (22 %); внутренние бизнес-процессы - 8-10 показателей (34 %); рост и развитие - 4-5 показателей (22 %)).

2. Проведение экспертного опроса по подготовленным анкетам. В качестве экспертов могут выступить специалисты предприятия, где студент проходил производственную практику, преподаватели выпускающей кафедры, одногруппники.

3. Обобщение результатов экспертного опроса и составление матрицы рангов (обобщающей таблицы ответов экспертов) по стандартной процедуре метода экспертных оценок.

4. Оценка согласованности мнений экспертов. Если мнения экспертов не согласованы, процедуру экспертного опроса повторить, предварительно доработав анкету и систему показателей.

5. Фильтрация показателей: показатели, набравшие в среднем наименьшее количество баллов, исключаются из дальнейшего исследования.

6. Распределение обобщенных показателей по аспектам ССП (таблица 3.3).

Таблица 3.3 - Показатели ССП для оценки СЭС

| Мо                                  |              | Наименование показателя |
|-------------------------------------|--------------|-------------------------|
| Аспект «финансы»                    |              |                         |
| 1                                   | Показатель 1 |                         |
| 2                                   | Показатель 2 |                         |
|                                     |              |                         |
| и                                   | Показатель п |                         |
| Аспект «внутренние бизнес-процессы» |              |                         |
| 1                                   | Показатель 1 |                         |
| 2                                   | Показатель 1 |                         |
|                                     |              |                         |
| п                                   | Показатель п |                         |
| Аспект «клиенты»                    |              |                         |
| 1                                   | Показатель 1 |                         |
| 2                                   | Показатель 1 |                         |
|                                     |              |                         |
| и                                   | Показатель п |                         |
| Аспект «рост и развитие»            |              |                         |
| 1                                   | Показатель 1 |                         |
| 2                                   | Показатель 1 |                         |
|                                     |              |                         |
| п                                   | Показатель и |                         |

7. Разработка метода интегральной оценки СЭС. В качестве примера может служить метод диагностики надежности систем, предложенный студентам в практических работ по дисциплине «Экономическая кибернетика».

8. Разработка качественной оценочной шкалы.

9. Обобщить выводы: как разработанный метод диагностики позволяет обеспечить информационно-аналитическую поддержку управления СЭС.

В параграфе «Современные методы управления СЭС» необходимо обобщить современные методы управления, внедрение которых в практику управления позволяет достичь целей разработанной концептуальной модели управления социально-экономической системой. Они могут быть как



формализованными, так и не формализованными. Чаще всего к ним относятся современные концепции управления.

Пример 3. В таблице 3.4 обобщены современные методы управления логистическим сервисом на промышленных предприятиях.

Таблица 3.4 - Классификация методов управления логистическими услугами по их видам

| № | Виды логистических услуг | Методы управления  |
|---|--------------------------|--|
| 1 | Внутри-производственные  | Управление ресурсами   |
|   |                          | Бережливое производство Lean production  |
|   |                          | Управление балансом производственного потенциала предприятия (S&OP)                            |
|   |                          | Оперативно-календарное планирование (ОКП)  |
|   |                          | Система общего производительного обслуживания оборудования (TPM)                               |
|   |                          | Концепция компьютерного интегрированного производства (Сопрыег Integrated Manufacturing — СТМ) |
|   |                          | Управления цепями поставок (ppply Chain Management, CM)  |
| 2 | Сбытовые                 | Маркетинг  |
|   |                          | Персонализированный маркетинг  |
|   |                          | VIP-продажи и управление продажами   |
|   |                          | Управление отношениями с клиентами (САМ-технологии)  |
| 3 | Финансовые               | Контроллинг  |
|   |                          | Бюджетирование   |
|   |                          | Эккаунтинг   |
|   |                          | Управление эффективностью бизнеса (Business Performance)                                       |
|   |                          | Мапаеап — ВРМ)   |
| 4 | Организационные          | Бизнес-коучинг   |
|   |                          | Бенчмаркинг  |
|   |                          | Бенчлернинг  |
|   |                          | Сбалансированная система показателей   |
|   |                          | Реинжиниринг бизнес-процессов  |
|   |                          | Кайдзен  |
|   |                          | Тотальное управление качеством (ТМ)  |
|   |                          | Six Sigma (Шесть Сигма)  |
|   |                          | Аутсорсинг   |
|   |                          | Франчайзинг  |
|   |                          | Управление документооборотом   |
|   |                          | Управление активами (ЕАМ, Enterprise Asset Мапаешеп1)  |
|   |                          | Бизнес-интеллект (BI — Business Intelligence)  |

В рамках параграфа 2.2 необходимо идентифицировать систему методов управления СЭС, обобщить их в соответствии с логикой идентифицированной

системы и целями концептуальной модели, дать им характеристику управления, обосновать, как использование конкретных методов управления способствуют достижению генеральной стратегической цели функционирования и развития системы. Предложенная система методов должна не просто содержать теоретический материал, раскрывающий содержание каждого метода, а и соответствовать тактике и стратегии совершенствования управления СЭС, т. е. за счет внедрения этих инструментов впоследствии будет разрабатываться управленческое решение, направленное на совершенствование модели управления исследуемого организации или предприятия.

Параграф 2.3 «Модель управления СЭС», предполагает адаптацию известной модели или метода анализа, моделирования или прогнозирования к условиям функционирования и развития исследуемой СЭС. Разрабатываемая модель должна базироваться на критической оценке существующих методов, быть обоснованной с точки зрения теории и практики управления. Иными словами, это усовершенствованный вид уже имеющихся методов и моделей, либо их синтез, представленный в общем виде. Модель управления СЭС должна быть нацелена на определение области управленческих решений. Возможна форма имитационной модели для синтеза нескольких моделей и проведения экономического эксперимента.

Пример 4. Моделирование процессов управления развитием предприятий производится с целью выбора наиболее приоритетных направлений организационных изменений, обеспечивающих преломление кризисных тенденций. Производственная функция (ПФ) представляет собой экономико-математическое выражение зависимости результатов производственной деятельности от факторов производства, что выражается в фиксации взаимосвязи результатов производства и затрат трудовых и капитальных ресурсов [188, с. 22].

В общем виде производственная функция Кобба-Дугласа имеет вид:

$$Y = A \cdot K^{\alpha} \cdot L^{\beta}, \quad (3.1)$$

где  $Y$  - результат деятельности предприятия за определенный период;

$A$  - свободный член модели;

$K$  - размер капитала;

$L$  - численность персонала;

$\alpha$ ,  $\beta$  - параметры, характеризующие эффективность использования капитала и труда.

В приведенной модели ПФ анализируется эффективность использования факторов производства и их влияние на экономический результат работы предприятия. Параметр  $\alpha$  показывает, на сколько процентов изменится экономический результат предприятия ( $Y$ ), если размер его капитала увеличится на один процент. Параметр  $\beta$  показывает, на сколько процентов изменится  $Y$ , если численность персонала увеличится на один процент. Модель позволяет оценить эластичность увеличения экономического результата предприятий в зависимости от размера капитала и численности персонала.

В современных условиях влияние инноваций на развитие предприятий является определяющим. Высокая эффективность производства может быть достигнута за счет повышения качества продукции, реализации политики ресурсосбережения, организационно-экономического, технико-технологического и социального развития предприятий. Любые мероприятия, направленные на совершенствование этих аспектов деятельности связаны с активизацией инновационной активности хозяйствующих субъектов. Переход на инновационный путь развития заключается в смене технологического уклада, в развитии наукоемкого производства и информатизации общества, что позволяет достичь конкурентных преимуществ на внутренних и внешних рынках и обеспечить новое качество экономического роста государства.

Следовательно, при анализе инновационной деятельности целесообразно использовать модифицированную функцию Кобба-Дугласа, которая, помимо включения в модель традиционных факторов производства - труда и капитала, определяет степень влияния инновационной составляющей на экономический результат предприятий динамическая модель эффективности использования ресурсов предприятия с учетом инновационной составляющей имеет вид:

$$Y = A \cdot K_t^\alpha \cdot L_t^\beta \cdot I_t^\gamma, \quad (3.2)$$

где I - стоимость нематериальных активов;

y- эффективность использования нематериальных активов; t- фактор времени.

На основе приведенной модели, если все параметры модели взяты в динамике (дополнены временным трендом), возможно проводить анализ и прогнозирование основных показателей развития предприятий.

Таким образом, в целом второй раздел курсовой работы посвящен более подробному описанию сформированного в параграфе 1.3 механизму управления СЭС. В комплексе методы и модели, включенные в механизм, управления позволяют повысить обоснованность управленских решений и ориентированы на достижение целей функционирования и развития СЭС.

#### **4. Примерная тематика курсовых работ**

1. Модель управления устойчивым развитием предприятий.
2. Модель управления инновационным развитием предприятий.
3. Моделирование бизнес-процессов предприятий.
4. Разработка модели управления предприятиями на основе процессно-ориентированного подхода.
5. Разработка модели управления предприятиями на основе ситуационного подхода.

6. Разработка модели управления предприятиями на основе синергетического подхода.
7. Модель управления развитием предприятий малого бизнеса.
8. Модель управления производственным потенциалом предприятий.
9. Модель управления экономической безопасностью предприятий.
10. Модель управления персоналом предприятий.
11. Модель управления логистической системой предприятий.
12. Модель управления логистическими бизнес-процессами предприятий.
13. Модель управления логистическими услугами на промышленных предприятиях.
14. Модель управления предприятиями на основе контроллинга.
15. Модель управления организационно-экономическим развитием промышленных предприятий.
16. Модель системы проектного финансирования инновационной деятельности.
17. Модель управления качеством организаций.
18. Модель управления качеством туристических услуг.
19. Модель управления качеством производственных услуг.
20. Модель управления качеством образовательных услуг.
21. Модель управления качеством услуг предприятий жилищно-коммунального комплекса.
22. Модель управления конкурентоспособностью предприятий.
23. Модель антикризисного управления предприятиями.
24. Автоматизация бенчмаркинговых исследований.
25. Модель управления карьерой сотрудников предприятий.
26. Модель управления маркетинговой деятельностью предприятий.
27. Модель управления рекламной деятельностью предприятий.
28. Модель управления интеллектуальным потенциалом
29. предприятий.

30. Модель управления информационно-коммуникационным потенциалом предприятий.
31. Модель управления проектами на предприятиях.
32. Модель управления рисками на предприятиях.
33. Модель стратегического управления промышленными предприятиями.
34. Модель стратегического управления коммерческими банками Украины.
35. Модель управления инновационным развитием коммерческих банков.
36. Разработка интегрированной системы управления промышленными предприятиями.
37. Модель управления слияниями и поглощениями предприятий.
38. Синтез моделей управления затратами предприятий.
39. Модель управления финансовой деятельностью предприятий.
40. Модель управления внешнеэкономической деятельностью предприятий.
41. Модель управления природоохранной деятельностью предприятий.
42. Модель адаптивного управления предприятиями.
43. Модель управления капиталом коммерческих банков.
44. Модель управления стоимостью предприятий.
45. Модель организационной культуры на предприятиях.
46. Модель управления производственными ресурсами предприятий.
47. Модель управления инвестиционной деятельностью предприятий.
48. Модель управления финансовым потенциалом страховой компании.
49. Организационное проектирование промышленных предприятий.
50. Модель экспортным потенциалом промышленных предприятий.
51. Модель управления инвестиционным потенциалом промышленных предприятий.
52. Модель управления инновационным потенциалом промышленных предприятий.
53. Модель управления нематериальными активами предприятий.

54. Модель управления предприятиями электронной торговли.
55. Модель управления сбытовым потенциалом промышленных предприятий.

## **5. Вопросы к защите курсовой работы**

1. «Интеллектуальная экономика» или «экономика знаний»: сущность, особенности, тенденции развития.
2. Глобализация мирохозяйственных связей: сущность, роль, особенности, тенденции развития, преимущества, и недостатки.
3. Определите совокупность рисков, присущих современной глобальной бизнес-среде.
4. Глобальные проблемы: сущность, классификация, содержательная характеристика и пути решения.
5. Обоснуйте роль государства в современном экономическом пространстве на микро-, макро-, мезо- и международному уровнях.
6. Определите экономическую сущность категории «сложная социально-экономическая система (СЭС)». Обоснуйте свой ответ.
7. Дайте определение терминам: «управление СЭС», «процесс управления», «функции управления».
8. Как Вы понимаете понятие «потенциал экономической системы»?
9. Что понимают под понятием «элемент системы»? Обоснуйте ответ и приведите пример.
10. Что понимают под понятием «подсистема»? Обоснуйте ответ и приведите пример.
11. Что понимают под понятием «надсистема»? Обоснуйте ответ и приведите пример.
12. Как Вы понимаете категорию «обратные связи» в системах управления? Обоснуйте ответ.
13. Что понимается под статикой и динамикой системы управления?

14. Что представляет собой организационная структура управления предприятием? Какие элементы она включает?
15. Какие методы организационного проектирования Вы знаете?
16. Какие факторы необходимо учитывать при проектировании структуры управления СЭС?
17. Назовите и поясните этапы организационного проектирования.
18. Какова роль прогнозирования социально-экономических процессов в современной бизнес-среде? Обоснуйте ответ.
19. Как можно соотнести понятия «планирование» и «прогнозирование»?
20. Как происходит процесс распределения управленческих решений по уровням управления СЭС?
21. Какими элементами представлена внутренняя среда предприятия? Обоснуйте ответ.
22. Какими элементами представлена внешняя среда предприятия?



## **6. Приложения**

### **Приложение 1**

«Оформление титульного листа курсовой работы»

**ФЕДЕРАЛЬНОЕ ГОСУДАРСТВЕННОЕ БЮДЖЕТНОЕ  
ОБРАЗОВАТЕЛЬНОЕ УЧРЕЖДЕНИЕ  
ВЫСШЕГО ОБРАЗОВАНИЯ  
НАЦИОНАЛЬНЫЙ ИССЛЕДОВАТЕЛЬСКИЙ УНИВЕРСИТЕТ «МЭИ»**

**Кафедра «Менеджмент в энергетике и промышленности»**

**КУРСОВАЯ РАБОТА ПО ДИСЦИПЛИНЕ «ТЕОРИЯ УПРАВЛЕНИЯ»**

на тему: « »

Выполнил студент группы ИЭс- 102-16

А.Б. Иванов

Научный руководитель: к.э.н., доцент

Н.Л. Кетоева

Москва 2019

### Требования к оформлению курсовых работ

Тщательно отредактированный и вычитанный после написания(печати) текст курсовой работы необходимо правильно оформить. Курсовая работа сдается в печатном виде и электронном носителе (диске, дискете). На титульном листе курсовой работы (проекта) указывается наименование университета, института, кафедры, группы, название темы курсовой работы, фамилия и инициалы автора работы и руководителя, год написания работы.

На втором листе приводится содержание курсовой работы (проекта).

Оформление курсовой работы (проекта) должно производиться по общим правилам **ГОСТ 7.32-2001 «Отчет о научно-исследовательской работе. Структура и правила оформления».**

Научно-справочный аппарат оформляется в соответствии с ГОСТами:

ГОСТ 7.1-2003 «Система стандартов по информации, библиотечному и издательскому делу. Библиографическая запись. Библиографическое описание. Общие требования и правила составления» (введен в действие Постановлением Государственного комитета Российской Федерации по стандартизации и метрологии от 25.11.2003 № 332-ст);

ГОСТ 7.80-2000 «Система стандартов по информации, библиотечному и издательскому делу. Библиографическая запись.

Заголовок. Общие требования и правила составления» (введен в действие Постановлением Государственного комитета Российской Федерации по стандартизации и метрологии от 06.10.2000 № 253-ст);

ГОСТ 7.82-2001 «Система стандартов по информации, библиотечному и издательскому делу. Библиографическая запись.

Библиографическое описание электронных ресурсов» (введен в действие Постановлением Государственного комитета Российской Федерации по стандартизации и метрологии от 04.09.2001 № 369-ст).

При дословном использовании материала для подтверждения важной мысли или существенного положения используется цитирование. В этом

случае необходима ссылка на источник, откуда приводится цитата, оформленная в соответствии с национальным стандартом Российской Федерации ГОСТ Р 7.0.5-2008 «Система стандартов по информации, библиотечному и издательскому делу. Библиографическая ссылка. Общие требования и правила составления» (утвержден и введен в действие Приказом Федерального агентства по техническому регулированию и метрологии от 28 апреля 2008 г. № 95-ст).

Курсовая работа (проект) должна быть оформлена на одной стороне листа бумаги формата А4, содержит, примерно, 1800 знаков на странице(включая пробелы и знаки препинания). Допускается представлять таблицы и иллюстрации на листах бумаги формата не более А3. Текст следует печатать через 1,5 интервала, шрифт Times NewRoman, размер шрифта –14, в таблицах – 12. Подчеркивание слов и выделение их курсивом не допускается.

Страницы, на которых излагается текст, должны иметь поля: поля страницы: верхнее - 2,8; нижнее - 2,4; левое - 3; правое - 1,5; колонтитулы: верхний - 2; нижний - 1,25.

Названия структурных элементов «ВВЕДЕНИЕ», «ЗАКЛЮЧЕНИЕ», «СПИСОК ИСПОЛЬЗОВАННЫХ ИСТОЧНИКОВ И ИНТЕРНЕТ-РЕСУРСОВ», «ПРИЛОЖЕНИЕ» являющиеся заголовками, печатаются прописными буквами, а названия параграфов (подзаголовки) – строчными буквами (кроме первой прописной). Заголовки и подзаголовки при печатании текста письменной работы на принтере ПК выделяются полужирным шрифтом.

Заголовки, подзаголовки и подстрочные сноски (состоящие из нескольких строк) печатаются через одинарный интервал. Абзацный отступ должен соответствовать 1,25 см и быть одинаковым по всей работе.

**Нумерация разделов** производится арабскими цифрами без точки в конце, а именно:

**Пример** – 1. Понятие и виды сделок

1.1. Понятие сделки

Главы делятся на параграфы и нумеруются арабскими цифрами без точки в конце, а именно:

**Пример** – Глава 1. Понятие и виды сделок

1.1. Понятие сделки

Параграфы (разделы) должны иметь нумерацию в пределах каждой главы (раздела), а главы (разделы) – в пределах всего текста работы. Если глава содержит только один параграф (что нежелательно), то нумеровать его не нужно.

### **Нумерация страниц**

Страницы курсовой работы (проекта) должны нумероваться арабскими цифрами, нумерация должна быть сквозная, по всему тексту работы. Номер страницы проставляют в центре нижней части листа без точки.

Титульный лист включается в общую нумерацию страниц работы, однако номер страницы на нем не ставится.

Если в работе имеются иллюстрации и таблицы на отдельном листе, то они включаются в общую нумерацию страниц работы. Каждую главу работы следует начинать с нового листа. Параграф начинать с нового листа не нужно.

**Иллюстрации и таблицы.** Если в работе имеются схемы, таблицы, графики, диаграммы, фотоснимки, то их следует располагать непосредственно после текста, в котором они упоминаются впервые, или последующей странице. Иллюстрации следует нумеровать арабскими цифрами сквозной нумерацией (то есть по всему тексту) – 1, 2, 3, и т.д., либо внутри каждой главы – 1.1, 1.2, и т.д.

При наличии в работе таблицы ее наименование (краткое и точное) должно располагаться над таблицей слева, без абзацного отступа в одну строку с номером через тире. Таблицу, как и рисунок, располагать непосредственно после текста, в котором она упоминается впервые, или последующей странице. Таблицы в тексте следует нумеровать сквозной нумерацией арабскими цифрами по всему тексту или в рамках главы (2.1 и т.д.). Если

таблица вынесена в приложение, то она нумеруется отдельно арабскими цифрами с добавлением перед номером слова «Приложение» - Приложение 1. Если таблица имеет заголовок, то он пишется с прописной буквы, и точка в конце не ставится. Разрывать таблицу и переносить часть ее на другую страницу можно только в том случае, если целиком не уместается на одной странице. При этом на другую страницу переносится и шапка таблицы, а также заголовок "Продолжение таблицы".

### **Цитирование**

При цитировании необходимо соблюдать следующие правила: текст цитаты заключается в кавычки, и приводится в той грамматической форме, в какой он дан в источнике, с сохранением особенностей авторского написания; цитирование должно быть полным, без произвольного сокращения цитируемого фрагмента и без искажения смысла. Пропуск слов, предложений, абзацев при цитировании допускается, если не влечет искажение всего фрагмента, и обозначается многоточием, которое ставится на место пропуска; если цитата включается в текст, то первое слово пишется со строчной буквы; если цитата выделяется из основного текста, то ее пишут от левого поля страницы на расстоянии абзацного отступа, при этом каждая цитата должна сопровождаться ссылкой на источник. Например: *«Патриотизм состоит не в пышных возгласах и общих местах, но в горячем чувстве любви к родине...» [2] или (Давид Р. Основные правовые системы современности / Пер. с фр. и вступ. ст. В.А. Туманова. – М., 1988. – С. 40).*

### **Список использованных источников и Интернет-ресурсов**

После заключения, начиная с новой страницы, необходимо поместить список использованных источников и Интернет-ресурсов. Список использованных источников должен содержать подробную информацию о каждом использованном источнике. Такая информация различна в зависимости от вида источника. В любом случае, основой оформления списка использованных источников является библиографическое описание источников.

## **Образцы библиографических описаний произведений печати в списках литературы**

### ***1. Описание книги одного автора***

Тягунов, С. И. Логика как искусство мышления: Учеб.пособие / С. И.Тягунов.  
- СПб.: Изд-во СПбГУЭФ, 2015. - 107 с.

### ***2. Описание книги 2, 3-х авторов***

Мокальская, М.Л. Самоучитель по бухгалтерскому учету: Руководителям,  
предпринимателям, акционерам, бухгалтерам, студентам, слушателям курсов  
бухучета / М.Л. Мокальская, А.Ю. Денисов. - М.:Финансы и статистика, 1993.  
- 245 с.

Булатов, А.С. Экономика: Учеб.для вузов / А.С. Булатов, И.И.Большакова,  
В.В. Виноградов; Под ред. А.С. Булатова. - М.: Юристъ,1999. - 894 с.

### ***3. Описание статей из газет, журналов и сборников***

Федоров, В.Н. Управление электроприводами кузнечно-прессового  
оборудования/В.Н. Федоров // Сб. науч. тр. института /ВоГТУ. Т. 1. -Вологда,  
2014. - С. 65-72.

Зиненко, В.И. Охрана природы в городе / В.И.Зиненко // Знание-сила.- 2015 .-  
№ 3. - С. 6-14.

Сенаторов, А. Япония: коалиционный выбор либерал-демократов  
/А.Сенаторов, И.Цветов // Проблемы Дальнего Востока. - 2016. - № 1. -С.30-  
41.

### ***4. Описание нормативно-правовых актов***

Методические рекомендации по разработке финансовой политики  
предприятия: Приказ от 1 октября 1997 г. № 118 / Мин-во экономики  
РФ//Экономика и жизнь. - 1998 . - № 2. - С. 5-6.

Строительные нормы и правила: Аллюминиевые конструкции:  
СНиП2.03.06-85 /Госстрой СССР. Введ. 01.01.87. - М., 2001. - 47 с.

### ***5. Описание диссертаций, авторефератов диссертаций, депонированных рукописей***

Данилов, Г.В. Регулирование взаимодействий субъектов инвестиционного процесса: Дис. канд. экон. наук: 05.13.10 / Г. В. Данилов.С.-Петербург. гос. ун-т экономики и финансов. -СПб., 2015. - 138с.

Данилов, Г.В. Регулирование взаимодействий субъектов инвестиционного процесса: Автореф. дис. канд. экон. наук: 05.13.10/Г.В.Данилов. С.-Петербург. гос. ун-т экономики и финансов. - СПб.,2015. - 16с.

Викулина, Т.Д. Трансформация доходов населения и их государственное регулирования в переходной экономике / Т.Д.Викулина, С.В.Днепров; С.-Петербург. гос. ун-т экономики и финансов. - СПб., 20015. -214с. - Деп. В ИНИОН РАН 06.10.15, N 53913.

### ***7.Оптические диски и дискеты, другие ресурсы локального доступа***

Интернет шаг за шагом: Учебник.- Электрон. дан. и прогр.-СПб.:ПитерКом, 2014.- 1 электрон. опт. диск (CD-ROM).

Цветков, В.Я. Компьютерная графика: рабочая программа/ В.Я.Цветков.- М.:МИИГАиК, 2015.-1 дискета.

### ***8.Электронные ресурсы***

1. Новикова С.С. Социология: история, основы, институционализация в России. – М.: Московский психолого-социальный институт; Воронеж: Изд-во НПО «МОДЭК», 2000. – 464 с. [Электронный ресурс]. Систем.

требования: Архиватор RAR. – URL:[http://ihtik.lib.ru/edu\\_21sept2007/edu\\_21sept2007\\_685.rar](http://ihtik.lib.ru/edu_21sept2007/edu_21sept2007_685.rar) (дата обращения: 17.05.2015).

2. Панасюк А.Ю. Имидж: определение центрального понятия вимиджелогии // Академия имиджелогии. – 2004. – 26 марта [Электронный ресурс]. URL: [http://academim.org/art/pan1\\_2.html](http://academim.org/art/pan1_2.html) (дата обращения: 17.04.2015).

### **Общие требования к приложениям**

Приложения – дополнительные к основному тексту материалы справочного, документального, иллюстративного или другого характера. Приложения размещаются в конце работы, после списка использованной

литературы в порядке их упоминания в тексте. Каждое приложение должно начинаться с нового листа, и иметь тематический заголовок и общий заголовок «Приложение \_\_\_\_».

Если приложение представляет собой отдельный рисунок или таблицу, то оно оформляется в соответствии с требованиями, предъявляемыми к иллюстрациям, таблицам.

Иллюстрации и таблицы нумеруются в пределах каждого приложения в отдельности. Например: рис. 3.1 (первый рисунок третьего приложения), таблица 1.1 (первая таблица первого приложения).

Приложения могут оформляться отдельной брошюрой. В этом случае на титульном листе брошюры указывается: Приложение к курсовой работе, и далее приводится название работы и автор.