

Министерство науки и высшего образования РФ
Федеральное государственное бюджетное образовательное учреждение
высшего образования
«Национальный исследовательский университет «МЭИ»

УТВЕРЖДЕНА
решением Ученого совета МЭИ

от 2021 г. № 07/21
Ректор Н.Д. Роголев



ПРОГРАММА ВОСПИТАТЕЛЬНОЙ РАБОТЫ

РАЗРАБОТАНО


Управление социальной и
воспитательной работы
(подразделение)


(подпись)

А.М. Федотов
(расшифровка подписи)

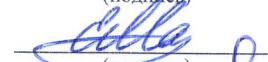
СОГЛАСОВАНО:

Первый проректор
(должность)


(подпись)


В.Н. Замолодчиков
(расшифровка подписи)

Начальник учебного управления
(должность)


(подпись)

Е.В. Макаревич
(расшифровка подписи)

Начальник ОМО УКО
(должность)


(подпись)

Е.Ю. Абрамова
(расшифровка подписи)

Москва, 2021

СПИСОК СОКРАЩЕНИЙ	3
1. ОБЩИЕ ПОЛОЖЕНИЯ.....	4
1.1. Концептуально-ценностные основания и принципы организации воспитательного процесса в НИУ «МЭИ»	4
1.2. Методологические подходы к организации воспитательной деятельности в НИУ «МЭИ»	5
1.3. Цель и задачи воспитательной работы в НИУ «МЭИ»	6
2. СОДЕРЖАНИЕ И УСЛОВИЯ РЕАЛИЗАЦИИ ВОСПИТАТЕЛЬНОЙ РАБОТЫ В НИУ «МЭИ»	9
2.1. Воспитывающая (воспитательная) среда НИУ «МЭИ».....	9
2.2. Направления воспитательной деятельности и воспитательной работы	10
2.4. Формы и методы воспитательной работы в НИУ «МЭИ»	14
2.5. Ресурсное обеспечение реализации рабочей программы воспитания в НИУ «МЭИ».....	14
2.6. Инфраструктура НИУ «МЭИ», обеспечивающая реализацию рабочей программы воспитания	19
2.7. Социокультурное пространство. Сетевое взаимодействие с организациями, социальными институтами и субъектами воспитания	20
3. УПРАВЛЕНИЕ СИСТЕМОЙ ВОСПИТАТЕЛЬНОЙ РАБОТЫ В НИУ «МЭИ»	21
3.1. Воспитательная система и управление системой воспитательной работы в НИУ «МЭИ».....	21
3.2. Студенческое самоуправление (соуправление) в НИУ «МЭИ».....	21
3.3. Мониторинг качества организации воспитательной работы и условий реализации содержания воспитательной деятельности	22

СПИСОК СОКРАЩЕНИЙ

- ДК - [Дом культуры](#)
- ИВЦ - [Информационно-вычислительный центр](#)
- КСБУ - [Комбинат социально-бытовых услуг](#)
- МФЦ - Многофункциональный центр для студентов и аспирантов
- НТБ - [Научно-техническая библиотека](#)
- ПКСиА - Профком студентов и аспирантов
- ППС - профессорско-преподавательский состав
- ОСС - [Объединенный студенческий совет](#)
- СВР - социально-воспитательная работа
- СМК - система менеджмента качества
- СТЦ - [Спортивно-технический центр](#)
- УВС - [Управление внешних связей](#)
- УООО - [Управление организации отдыха и оздоровления](#)
- УСВР - [Управление социальной и воспитательной работы](#)
- УСО - [Управление студенческих общежитий](#)
- УК - универсальная компетенция
- УУ - [Учебное управление](#)
- ФиС - [Кафедра физкультуры и спорта](#)
- ЦКОП - [Центр комплексного обеспечения правопорядка](#)

1. ОБЩИЕ ПОЛОЖЕНИЯ

1.1. Концептуально-ценностные основания и принципы организации воспитательного процесса в НИУ «МЭИ»

Воспитательный процесс в ФГБОУ ВО «НИУ «МЭИ» (далее – НИУ «МЭИ») – целенаправленные взаимосвязанные действия коллективных и индивидуальных субъектов воспитания (ректората, институтов, кафедр, преподавателей, общественных объединений, культурных, творческих и спортивных организаций, органов студенческого самоуправления, профкома и обучающихся), направленные на содействие профессионально-личностному развитию обучающихся, обогащение их социально значимого опыта, создание условий и обеспечение возможностей разносторонних личностных проявлений, формирование позитивных установок в молодёжной среде.

Духовно-нравственные ценности, (*согласно Стратегии национальной безопасности Российской Федерации – Указ Президента РФ от 31.12.2015 г. № 683 «О Стратегии национальной безопасности Российской Федерации» (с изменениями от 6 марта 2018 г.):

- приоритет духовного над материальным*;
- нормы морали и нравственности, направленные на защиту человеческой жизни, прав и свобод человека *;
- природа, ответственность человека за окружающую среду;
- гуманизм, милосердие*;
- справедливость, взаимопомощь, коллективизм*;
- здоровье физическое и социально-психологическое;
- созидательный труд*;
- служение Отечеству*;
- историческое единство народов России, преемственность истории нашей Родины*.

В организации воспитательного и других процессов НИУ «МЭИ» руководствуется **принципами СМК** (ГОСТ Р ИСО 9001-2015):

- ориентация на потребителя;
- лидерство;
- взаимодействие людей;
- процессный подход;
- улучшение;
- принятие решений, основанных на свидетельствах;
- менеджмент взаимоотношений.

Гуманитарные принципы из данного набора в контексте воспитательной работы трактуются в НИУ «МЭИ» следующим образом:

- **гуманизм** как основа взаимодействия с субъектами воспитания;
- природосообразность, **приоритет ценности здоровья** участников образовательных отношений, социально-психологическая поддержка личности и обеспечение благоприятного социально-психологического климата в коллективе;
- **профессионализм**, ответственность и дисциплина участников образовательного и воспитательного процессов;
- **конкурентоспособность**, направленная на формирование личности специалиста, способного к динамичной социальной и профессиональной мобильности;
- **социальное партнёрство**, обеспечивающее расширение культурно-образовательного пространства НИУ «МЭИ» и позволяющее сочетать общественные интересы, концентрировать средства и ресурсы в реализации совместных проектов;
- **вариативность** технологий и содержания воспитательного процесса;
- **субъект-субъектное взаимодействие** в системах «обучающийся – обучающийся», «обучающийся – академическая группа», «обучающийся – преподаватель», «преподаватель – академическая группа»;
- **приоритет инициативности, самостоятельности, самореализации обучающихся** в учебной и внеучебной деятельности, социального партнёрства в совместной деятельности участников образовательного и воспитательного процессов;
- **соуправление** как сочетание административного управления и студенческого самоуправления, **самостоятельность выбора** вариантов направлений воспитательной деятельности;
- **информированность**, полнота информации, информационного обмена, регулярность обратной связи.

1.2. Методологические подходы к организации воспитательной деятельности в НИУ «МЭИ»

В основу рабочей программы воспитания в НИУ «МЭИ» положен **комплекс методологических подходов.**

К целеполаганию и содержанию:

- аксиологический (ценностно-ориентированный);
- культурологический;
- здоровьесберегающий.

К управлению:

- системный, системно-деятельностный;
- процессный, проектный и ресурсный;
- информационный.

1.3. Цель и задачи воспитательной работы в НИУ «МЭИ»

Цель воспитательной работы: выпускник МЭИ – компетентный профессионал с широким кругозором, ориентированный на созидание граждан, высоконравственная, духовно развитая и физически здоровая личность, способная к профессиональной деятельности и моральной ответственности за принимаемые решения.

Подцели воспитательной работы в МЭИ:

1. Необходимые условия для творческого раскрытия личности.
2. Лидерство МЭИ в студенческом спорте.
3. Интегрированное в деятельность МЭИ студенческое сообщество.
4. Доступная информация обо всём разнообразии студенческой жизни.
5. Преимственность поколений, новации с опорой на традиции.



Рис. 1. Целеполагание в воспитании и развитии молодёжи НИУ «МЭИ».

Задачи воспитательной работы в НИУ «МЭИ»:

1. Воспитание гражданственности, патриотизма, уважения к правам, свободам и обязанностям человека

- приобщение студенчества к общечеловеческим нормам морали, национальным устоям и академическим традициям;
- воспитание уважения к закону, нормам коллективной жизни, развитие гражданской и социальной ответственности;
- формирование у студенческой молодежи правовой культуры, политической сознательности и грамотности;
- формирование общечеловеческого ценностного отношения к явлениям общественной жизни, социальным группам, государственным структурам;
- формирование патриотического и национального самосознания, культуры межнационального общения;
- организация регулярной занятости студентов, установка на созидательную деятельность, на нетерпимость к криминальным явлениям и, прежде всего, к терроризму, экстремизму и деструктивным религиозным культурам.

2. Воспитание нравственных чувств и этического сознания

- развитие мировоззрения и актуализация системы базовых ценностей личности;
- формирование способности противостоять негативным факторам современной цивилизации, развитие ценностно-смысловой сферы и духовной культуры, нравственных чувств и крепкого нравственного стержня;
- овладение обучающимся социальными, регулятивными и коммуникативными компетенциями, обеспечивающими им индивидуальную успешность в общении с окружающими, результативность в социальных практиках, процессе в сотрудничестве со сверстниками, старшими и младшими;
- профилактика межнациональных и межэтнических конфликтов в студенческой среде;
- расширение сотрудничества с государственными, общественными, религиозными организациями и институтами в сфере духовно-нравственного воспитания студентов;
- создание комфортных социально-психологических условий для развития личностного потенциала и профессионального становления обучающихся;

3. Воспитание трудолюбия, творческого отношения к учению, труду

- воспитание положительного отношения к труду, воспитание социально значимой целеустремленности и ответственности в деловых отношениях;

- воспитание чувства ответственности, дисциплины во всех сферах деятельности;
- формирование культуры и этики профессионального общения;
- обеспечение развития личности и ее социально-психологической поддержки, формирование личностных качеств, необходимых для эффективной профессиональной деятельности;
- развитие личностных качеств и установок, социальных навыков и управленческих способностей;
- формирование исследовательского и критического мышления, мотивации к научно-исследовательской деятельности;
- формирование студента как члена профессионального сообщества, обеспечение его профессионально-личностного развития и становления как субъекта профессиональной деятельности.

4. Формирование ценностного отношения здоровью и здоровому образу жизни:

- физическое развитие студентов, популяризация здорового образа жизни, воспитание нетерпимого отношения к наркотикам, пьянству, асоциальному поведению;
- воспитание внутренней потребности личности в здоровом образе жизни, в физическом самосовершенствовании и психологическом благополучии, ответственного отношения к природной и социокультурной среде;

5. Воспитание ценностного отношения к природе, окружающей среде (экологическое воспитание):

- формирование системы знаний об экологических проблемах современности и путях их разрешения;
- формирование мотивов, потребностей и привычек экологически целесообразного поведения;
- повышение уровня культуры безопасного поведения.

6. Воспитание ценностного отношения к прекрасному, формирование представлений об эстетических идеалах и ценностях (эстетическое воспитание):

- знакомство студентов с разнообразием материальных и нематериальных объектов человеческой культуры;
- выявление и поддержка талантливой обучающихся, формирование организаторских навыков, творческого потенциала, вовлечение обучающихся в процессы саморазвития и самореализации.
- формирование умения работать в творческом коллективе, развитие художественной самодеятельности университета с целью раскрытия и развития творческих задатков студентов.

7. Формирование у студентов социально значимых и профессионально важных качеств:

- социализация личности будущего конкурентоспособного специалиста с высшим образованием, обладающего высокой культурой, интеллигентностью, социальной активностью, качествами гражданина патриота;
- создание благоприятных условий, содействующих развитию социальной и культурной компетенции личности выпускника-гражданина, способной к активной социальной адаптации в обществе и самостоятельному жизненному выбору, готовой к началу трудовой деятельности и продолжению профессионального образования, к раскрытию творческого потенциала, уважающей права и свободы другого человека, физически и духовно развитой, ориентированной на лучшие традиции отечественной и мировой культуры.



Рис. 2. Направления поддержки и развития личности студента в «МЭИ»

2. СОДЕРЖАНИЕ И УСЛОВИЯ РЕАЛИЗАЦИИ ВОСПИТАТЕЛЬНОЙ РАБОТЫ В НИУ «МЭИ»

2.1. Воспитывающая (воспитательная) среда НИУ «МЭИ»

Воспитательная среда – совокупность окружающих обучающегося социально ценностных обстоятельств, влияющих на развитие личностного потенциала. Воспитательное пространство в НИУ «МЭИ» – система взаимосвязанных воспитательных, культурно-просветительских, общественных, студенческих организаций (рис. 3, таблица 2), местных средств массовой коммуникации, специалистов различного профиля (таблица 5), созданная на основе воспитательной среды (таблицы 1, 3, 4, 6-11; рис. 4, 5).

Воспитательная деятельность в НИУ «МЭИ» – это целенаправленные взаимосвязанные действия коллективных и индивидуальных субъектов воспитания (ректората, институтов, кафедр, преподавателей, объединений, культурных, творческих и спортивных организаций, органов студенческого самоуправления, профкома и обучающихся), направленные на содействие профессионально-личностному развитию обучающихся, обогащение их социально значимого опыта, создание условий и обеспечение возможностей разносторонних личностных проявлений, молодёжной среде, на основе оптимального сочетания традиций МЭИ, современного опыта, достижений научных школ, предусматривающих различные подходы к развитию потенциала и гражданской идентичности студенческой молодежи.

2.2. Направления воспитательной деятельности и воспитательной работы

Таблица 1. Взаимосвязь направлений воспитательной работы, компетенций и механизмов их выработки

Компетенции	Воспитательные задачи	Механизмы реализации	
		Дисциплины учебного плана / Форма контроля	Внеучебная деятельность
Направления воспитательной работы: гражданское и патриотическое			
УК-2 УК-3 УК-5 УК-10 ¹ , УК-11 ²	Воспитание гражданственности, патриотизма, уважения к правам, свободам и обязанностям человека (1)	История (Россия, Всеобщая) / Зачёт Правоведение / Зачёт Философия / Зачёт Культурология / Зачёт Учебная (ознакомит.) практика / Зачёт	1. Взаимосвязь гражданского, правового, патриотического, интернационального, политического, семейного воспитания происходит посредством развития студенческого самоуправления (Комитет по делам молодежи, Профком), волонтерской деятельности, правового воспитания, гражданско-патриотического воспитания и т.д. 2. Правовое воспитание реализуется путем: - организации и участия в семинарах по проблемам права и правосознания; - взаимодействия профессорско-преподавательского состава и администрации университета с правоохранительными органами по предупреждению правонарушений среди студентов; работа дисциплинарной комиссии - организации встреч иностранных студентов с представителями ОУФМС. 3. Мероприятия в рамках гражданско-патриотического воспитания направлены на формирование у обучающихся гражданской позиции, социокультурных и профессиональных компетенций, ценностных ориентаций сознания, утверждение общероссийских гражданских и историко-культурных ценностей, поддержание российского патриотизма, поликультурной природы российского государства и российского народа как гражданской нации. 4. Участие студентов во Всероссийских акциях, в том числе проводимых онлайн, позволяет студентам приобщиться к великой истории страны, в полной мере ощутить себя частью единого государства.
Направление воспитательной работы: духовно-нравственное			
УК-5	Воспитание нравственных чувств и	Философия / Зачёт История (Россия,	1. Привлечение студентов к созданию клубов, реализующих данное направление – философские клубы, литературные клубы, дискуссионные клубы и т.д.,

¹ Для направлений 01.03.02, 08.03.01, 09.03.01, 09.03.03, 11.03.01, 11.03.04, 11.05.01, 12.03.01, 12.03.04, 13.03.01, 13.03.02, 13.03.03, 14.03.01, 15.03.03, 42.03.01

² Для направлений 15.03.06, 27.03.02, 27.03.04, 38.03.01, 38.03.02, 38.03.05, 45.03.02, 54.03.01

Комп-тен-ции	Воспитательные задачи	Механизмы реализации	
		Дисциплины учебного плана / Форма контроля	Внеучебная деятельность
	этического сознания (2)	Всеобщая) / Зачёт Культурология / Зачёт	2. Наставничество, кураторские часы, посвященные обсуждению вопросов этического характера, 3. Ознакомление студентов с уставом МЭИ, кодексом поведения студентов, 4. Участие в комплексе мероприятий, в основе которых лежат духовные и культурные традиции страны, университета и академического сообщества.
Направление воспитательной работы: физическое			
УК-6 УК-7	Формирование ценностного отношения здоровью и здоровому образу жизни (4)	Физическая культура и спорт / Зачёт	Проведение кафедрой ФиС и студенческими сообществами спортивных мероприятий (Спартакиада, Турниры по разным видам спорта, Лефортовская эстафета и др.). Организации психологической поддержки студентов (УСВР). Пропаганда физического воспитания и профилактика наркомании, алкоголизма и других вредных привычек и т.д. Участие в спортивных мероприятиях городского, республиканского, всероссийского и международного уровней. Организация сдачи норм ГТО, поощрение личных спортивных достижений Премия “Спортивный Олимп” для поощрения студентов-спортсменов и популяризаторов ЗОЖ
Направление воспитательной работы: экологическое			
УК-8	Воспитание ценностного отношения к природе, окружающей среде (5)	Экология / Зачёт, Безопасность жизнедеятельности / Зачёт	1. Проведение просветительских лекций и семинаров с целью формирования у студентов понимания экологии как междисциплинарной области знания об устройстве и функционировании многоуровневых систем в природе и обществе в их взаимосвязи. 2. Закрепление у студентов первичных навыков участия в природоохранных акциях, моделирование экологических ситуаций, развитие прикладных экологических навыков, эмоционально-эстетического восприятия природы. 3. Участие в волонтерских экологических акциях и играх университетского, городского и республиканского уровня.
Направление воспитательной работы: трудовое			
УК-2 УК-3 УК-4 УК-6	Воспитание трудолюбия, творческого отношения к учению, труду (3)	Проектная деятельность / Зачёт Деловая коммуникация / Зачёт Производственная практика / Зачёт	Формирование воспитательной среды для творческой самореализации обучающихся, способствующей их личностно-профессиональному становлению и увязывающая овладение квалификацией и воспитание профессиональной этики. Пути реализации: 1. Взаимодействие с предприятиями, организациями, учреждениями (в том числе, в рамках курсовых и дипломных работ (проектов), всех видов практик). 2. Развитие профессиональных и надпрофессиональных навыков студентов посредством их объединения в студенческие клубы и т.д.
Направление воспитательной работы: культурно-эстетическое			
УК-4 УК-5	Воспитание ценностного отношения к прекрасному, формирование представлений об эстетических идеалах и ценностях (6)	Иностранный язык / Зачёт с оценкой Культурология / Зачёт	Культурно-эстетическая составляющая включает духовное, нравственное, художественное, эстетическое, творческое, семейно-бытовое воспитание. Формы реализации: 1. Активное участие студентов в деятельности творческих коллективов, кружков ДК МЭИ. 2. Организация выставок творческих достижений студентов, сотрудников, ППС.развитие досуговой, клубной деятельности, поддержка молодежной творческой субкультуры. 3. Организация и проведение культурно-массовых мероприятий (День первокурсника, «Посвящение в студенты», торжественные заседания органов студенческого самоуправления с приглашением руководства университета, Весенние

Ком- пе- тен- ции	Воспитатель- ные задачи	Механизмы реализации	
		Дисциплины учебного плана / Форма контроля	Внеучебная деятельность
			костюмированные балы, Вручение дипломов, Интерфестиваль и т.п.). 4. Создание и вовлечение студентов в деятельность языковых клубов.
Направление воспитательной работы: научно-образовательное			
УК-1 УК 2 УК-6	Воспитание трудолюбия, творческого отношения к учению, труду (3)	Философия / Зачёт Преддипломная практика / Зачёт Выпускная квалификационная работа	1. Организация научно-исследовательской работы студентов, 2. Проведение конференций и выставок научно-исследовательских работ; проведение университетских и межвузовских конкурсов на лучшие научно-исследовательские, дипломные и курсовые работы. 3. Участие студентов в выполнении научных исследований в рамках грантовых конкурсов. (следует синхр. с БАРС учебный и научный рейтинг)

2.3. Виды деятельности обучающихся в воспитательной системе НИУ «МЭИ»

В НИУ «МЭИ» на постоянной основе реализуются следующие процессы в рамках СВР:

1. Организационная работа
2. Учебно-воспитательная работа со студентами
3. Духовно-нравственное, патриотическое и трудовое воспитание
4. Культурно-массовые мероприятия
5. Спортивно-оздоровительные мероприятия
6. Работа в общежитиях и студенческое самоуправление
7. Профориентационная работа
8. Социальная работа со студентами
9. Информационная работа
10. Международное молодежное сотрудничество

Деятельность и виды студенческих сообществ

Студенческое сообщество – это добровольное объединение обучающихся НИУ «МЭИ», создаваемое с целью самореализации, саморазвития и совместного решения различных вопросов улучшения качества студенческой жизнедеятельности. Студенческие объединения МЭИ выстраиваются на принципах добровольности и свободы выбора, партнерства и равенства, гласности и открытости.

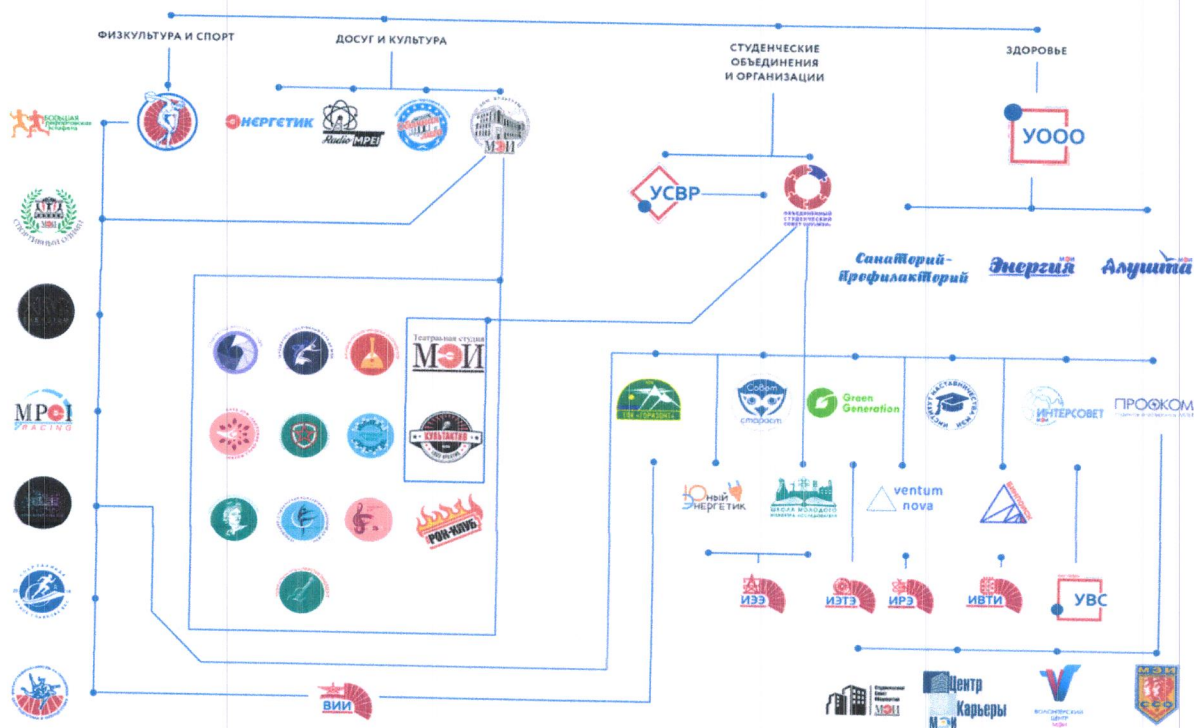


Рис.3. Схема студенческих сообществ и подразделений НИУ «МЭИ» в контексте СВР.

Таблица 2. Перечень студенческих сообществ НИУ «МЭИ» по направлениям воспитательной работы

№	Направление воспитательной работы:	Студенческое сообщество
1	гражданское	Объединённый студенческий совет Профком студентов и аспирантов Совет старост Институт наставничества Интерсовет Студсовет общежитий Волонтёрский центр
2	патриотическое	ТПК «Горизонт»
3	духовно-нравственное	Театральная студия
4	физическое	Спортивный клуб «Pulse» Киберклуб «Exergium» Студенческие спортивные сборные
5	экологическое	Green Generation
6	трудовое	ССО Центр Карьеры Волонтёрский центр
7	культурно-просветительское (культурно-эстетическое)	Театральная студия, Рок-клуб, Культактив, Радио МЭИ, Газета «Энергетик», «Обычная лига» КВН, Творческие коллективы ДК МЭИ (16)
8	научно-образовательное	Ventum nova, Бин-поиск, Юный энергетик, Школа молодого инженера-исследователя Олимп-резерв

2.4. Формы и методы воспитательной работы в НИУ «МЭИ»

Таблица 3. Классификация форм организации воспитательной работы:

по количеству участников				
индивидуальные (субъект-субъектное взаимодействие в системе преподаватель-обучающийся)		групповые (творческие коллективы, спортивные команды, клубы, кружки по интересам и т.д.),		массовые (фестивали, олимпиады, праздники, субботники и т.д.)
по целевой направленности, позиции участников, объективным воспитательным возможностям				
потенциал учебного процесса в воспитательной работе		ритуалы, традиции		мероприятия, проекты, игры
по времени проведения				
кратковременные		продолжительные		традиционные
по результату воспитательной работы				
социально-значимый результат		информационный обмен		выработка решения
по видам деятельности				
трудовые	спортивные	художественные	научные	общественные

Таблица 4. Методы воспитательной работы

Методы формирования сознания личности	Методы организации деятельности и формирования опыта поведения	Методы мотивации деятельности и поведения
беседа, диспут, внушение, инструктаж, контроль, объяснение, пример, разъяснение, рассказ, самоконтроль, совет, разъяснение, убеждение и др.	задание, поручение, упражнение, приучение, создание воспитывающих ситуаций, тренинг, метод наглядно-практического воздействия и др.	обратная связь, одобрение, поощрение социальной активности, порицание, наказание, создание ситуаций успеха, создание ситуаций для эмоционально нравственных переживаний, соревнование и др.

2.5. Ресурсное обеспечение реализации рабочей программы воспитания в НИУ «МЭИ»

2.5.1. Нормативно-правовое обеспечение

Нормативно-правовую базу рабочей программы воспитания составляют:

1. Федеральный закон Российской Федерации от 29.12.2012 № 273-ФЗ «Об образовании в Российской Федерации»

2. Федеральный закон от 31.07.2020 N 304-ФЗ "О внесении изменений в Федеральный закон "Об образовании в Российской Федерации" по вопросам воспитания обучающихся"
3. Основы государственной молодежной политики Российской Федерации на период до 2025 года (утверждены распоряжением Правительства Российской Федерации от 29 ноября 2014 г. № 2403-р).
4. Рабочая программа воспитания в НИУ «МЭИ».
5. Календарный план воспитательной работы НИУ «МЭИ» на учебный год.
6. Положение о дисциплинарной комиссии ФГБОУ ВО "НИУ "МЭИ" (Приказ № 131 от 03 марта 2020 г.)
7. Регламент применения поощрений и дисциплинарных взысканий к обучающимся в ФГБОУ ВО "НИУ "МЭИ" (Приказ № 126 от 03 марта 2020 г.)
8. Правила внутреннего распорядка обучающихся ФГБОУ ВО "НИУ "МЭИ" (Приказ № 494 от 30 августа 2019 года)
9. Правила проживания в общежитиях Студенческого городка "Лефортово" ФГБОУ ВО "НИУ "МЭИ" (Приказ № 631 от 29 октября 2019 года)
10. Положение о кураторской деятельности в ФГБОУ ВО "НИУ "МЭИ" (Приказ № 54 от 15 февраля 2018 года)
11. Положение об объединенном студенческом совете органов студенческого самоуправления ФГБОУ ВПО "НИУ "МЭИ" (Приказ от 30 сентября 2013 года № 278)
12. Иные документы, регламентирующие воспитательную деятельность в НИУ «МЭИ».

2.5.2. Кадровое обеспечение

Таблица 5. Кадровое обеспечение СВР в НИУ «МЭИ».

Подразделение	Должность			
Ректорат	Проректор	Пом.проректора		
УУ, дирекции	Зам.дир. по СВР	Кураторы		
УСВР	Начальник	Зам.нач. по напр.раб.	Психологи	Персонал
ДК МЭИ	Директор	Зам.директора	Рук. творч.колл.	Тех. персонал
Кафедра ФиС	Зав.каф.	Зам.зав.каф.	Тренеры сборных	преподаватели
СТЦ	Директор	Зам.дир.	Тренеры	Тех.персонал
УООО	Начальник	Нач.лагерей	Рук.кружков	Персонал
УСО	Начальник	Зам.нач.	Коменданты	Персонал
НТБ	Заведующий	Зам.зав.	Персонал	

2.5.3. Финансовое обеспечение

Финансовое обеспечение реализации ОПОП и Рабочей программы воспитания как её компоненты (осуществляется из бюджетных и внебюджетных средств в объеме не ниже установленных Министерством науки и высшего образования Российской Федерации базовых нормативных затрат на оказание государственной услуги в сфере образования для определенного уровня образования и направления подготовки).

2.5.4. Информационное обеспечение

Содержание информационного обеспечения как вида ресурсного обеспечения реализации рабочей программы воспитания в НИУ «МЭИ» включает:

- наличие на официальном сайте университета содержательно наполненного раздела «Жизнь университета» (внеучебная работа) (<https://mpei.ru/Life/Pages/default.aspx>);
- размещение на официальном сайте университета локальных документов НИУ «МЭИ» по организации воспитательной деятельности в университете, в том числе Рабочей программы воспитания и Календарного плана воспитательной работы на учебный год (<https://mpei.ru/Structure/och/usvr/Pages/documents.aspx>);
- своевременное отражение мониторинга воспитательной деятельности НИУ «МЭИ»;
- информирование субъектов образовательных отношений о запланированных и прошедших мероприятиях и событиях воспитательной направленности посредством университетской электронной почты, мессенджеров и профильных аккаунтах в соц.сетях (<https://vk.com/usvrmpei>);
- иная информация.

2.5.5. Научно-методическое и учебно-методическое обеспечение

Силами службы психологической поддержки, входящей в состав УСВР, разработаны и применяются методические материалы, такие как:

1. Рекомендации кандидатам в старосты учебной группы «Публичное выступление: завоюйте доверие краткостью».
2. Гайд для адаптеров по процедуре написания эссе студентами, поступившими на первый курс «Письмо себе будущему».
3. Методические рекомендации «Коммуникация».
4. Методические рекомендации «Организация мероприятия».
5. Методические материалы «Развитие учебной группы как коллектива».

6. Методические материалы «Совместная деятельность группы: групподинамические процессы».
7. Рекомендации кандидатам в старосты учебной группы "Публичное выступление: завоюйте доверие краткостью».
8. Сборник материалов по внедрению проектной культуры в ходе разработки студенческих инициатив на конкурсе «ЛУГ»
9. «Модерация проектной деятельности».

2.5.6. Материально-техническое обеспечение

Таблица 6. Сведения об объектах НИУ «МЭИ», задействованных в СВР

Тип	Наименование
Культурно-просветительные объекты	Научно-техническая библиотека Дом культуры Большой актовый зал в учебно-научном корпусе
Объекты спорта	Кафедра физкультуры и спорта Спортивно-технический центр Студенческий оздоровительный спортивный лагерь "Алушта" МЭИ Студенческий оздоровительно-спортивный лагерь "Энергия" База отдыха "Солнышко"
Объекты здоровья	Санаторий-профилакторий МЭИ Столовая № 10 - диетический зал медицинские кабинеты в учебно-научном, учебно-физкультурном корпусах и бассейне

Таблица 7. Сведения об объектах, задействованных в СВР

Вид помещения	Адрес места нахождения	Площадь, м ²	Кол-во мест	Присп. для исп. лицами с ОВЗ
Библиотечный корпус	111250, г. Москва, ул. Красноказарменная, д. 13, стр. 3	10445,1	540	нет
Учебно-физкультурный корпус	111250, г Москва, 2-й Краснокурский проезд, д.12, стр.1	2585,7	100	нет
Спортивный манеж	111250, г. Москва, 2-й Краснокурский проезд, д.12, стр.7	2792,5	120	да
Спортивные залы и помещения кафедры физкультуры и спорта в учебном корпусе	111250, г. Москва, ул. Красноказарменная, д. 13, стр. 6	930	100	нет
Учебно- физкультурный корпус	111116, г. Москва, Энергетический проезд, д.3 ,стр.2	2300,4	160	нет
Бассейн	111116, г. Москва, Энергетический проезд, д.3 ,стр.3	2061,3	140	нет

Вид помещения	Адрес места нахождения	Площадь, м2	Кол-во мест	Присп. для исп. лицами с ОВЗ
Футбольное поле	г Москва, 2-й Краснокурсantский проезд, влад.12	7816	400	да
Площадка теннисная	г Москва, 2-й Краснокурсantский проезд, влад.12	9240	16	да
Легкоатлетическое ядро	г Москва, 2-й Краснокурсantский проезд, влад.12	-	50	да
Площадки волейбольные	г Москва, 2-й Краснокурсantский проезд, влад.12	1914	24	да
Поля для минифутбола	г Москва, 2-й Краснокурсantский проезд, влад.12	1600	20	да
Столовая № 10	111250, г. Москва, ул. Красноказарменная, д. 17Б	2893,6	280	нет
Учебно-научный корпус (буфет)	111250, г. Москва, ул. Красноказарменная, д. 17, стр.1Б, этаж 2	93,2	40	нет
Учебно-научный корпус (2 кафе)	111250, г. Москва, ул. Красноказарменная, д. 17, стр.1Г, подвал, этаж 2	1040,4	156	нет
Административный, учебно-лабораторный корпус (2 буфета)	111250, г. Москва, ул. Красноказарменная, д.14, стр.1, этаж 1, 5	95,6	90	нет
Учебно-лабораторный корпус (2 буфета)	111250, г. Москва, ул. Красноказарменная, д. 13, стр. 5, этаж 5, 7	489,3	181	нет
Учебно-лабораторный корпус (буфет)	111250, г. Москва, ул. Красноказарменная, д. 13, корп. С, цокольный этаж	111	40	нет
Профилакторий	111116, г. Москва, ул. Энергетическая, д.8, корп.3	2228,6	180	да
Учебно-научный корпус (медицинский кабинет)	111250, г. Москва, ул. Красноказарменная, д. 17, стр.1А, этаж 2	22,1	2	нет
Бассейн (медицинский кабинет)	111116, г. Москва, Энергетический проезд, д.3, стр.3	15,8	2	нет
Учебно-физкультурный корпус (медицинский кабинет)	111250, г Москва, 2-й Краснокурсantский проезд, д.12, стр.1	24,3	2	нет

Таблица 8. Спортивные объекты студенческих лагерей НИУ «МЭИ».

Вид помещения	Адрес места нахождения	Площадь, м2	Кол-во мест	Присп. для исп. лицами с ОВЗ
Стадион из 6 объектов	Московская обл., Солнечногорский р-он, п/о Юрлово, дер. Большаково, Студенческий оздоровительно-спортивный лагерь МЭИ «Энергия»	6500	400	да
Баскетбольная площадка	Республика Крым, г. Алушта, с. Солнечногорское, 15 км Судакского шоссе, д.5, Студенческий оздоровительно-спортивный лагерь МЭИ «Алушта»	448	150	да
Волейбольная площадка	Республика Крым, г. Алушта, с. Солнечногорское, 15 км Судакского шоссе, д.5, Студенческий оздоровительно-спортивный лагерь МЭИ «Алушта»	312	100	да
Площадка для настольного тенниса	Республика Крым, г. Алушта, с. Солнечногорское, 15 км Судакского шоссе, д.5, Студенческий оздоровительно-спортивный лагерь МЭИ «Алушта»	240	80	да
Теннисный корт (спортивное ядро) литера 72	Республика Крым, г. Алушта, с. Солнечногорское, 15 км Судакского шоссе, д.5, Студенческий оздоровительно-спортивный лагерь МЭИ «Алушта»	666	50	да

2.6. Инфраструктура НИУ «МЭИ», обеспечивающая реализацию рабочей программы воспитания



Рис.4. Инфраструктура организации СВР в НИУ «МЭИ».

2.7. Социокультурное пространство. Сетевое взаимодействие с организациями, социальными институтами и субъектами воспитания

Таблица 9. Перечень объектов, обладающих высоким воспитывающим потенциалом

№	Тип объекта	Название
1	Музеи и памятники	Памятник сотрудникам и студентам Московского энергетического института, погибшим в годы Великой Отечественной войны* Стела студентам и преподавателям МЭИ, ушедшим на фронт в первые дни ВОВ* Мемориально-парковый комплекс Героям Отечественной войны 1812 года Лётчикам авиаполка Нормандия-Неман М.И. Платов Пётр 1 и флот 300 лет основанию Лефортово А.А. Харлампиев* Ротор П4/35 КТЗ*
2	Историко-архитектурные объекты	Проломная застава 1774 г. Екатерининский дворец Лабораторный корпус МЭИ*
3	Театры, библиотеки, центры отдыха и развлечений	НТБ «МЭИ»* ДК МЭИ*
4	Спортивные комплексы, парки отдыха, скверы, лесопарки,	Стадион «Энергия»* Лефортовский парк Краснокурсантский сквер Парк Казачьей славы Арт-Парк «Символ» Сквер им. Калинина

3. УПРАВЛЕНИЕ СИСТЕМОЙ ВОСПИТАТЕЛЬНОЙ РАБОТЫ В НИУ «МЭИ»

3.1. Воспитательная система и управление системой воспитательной работы в НИУ «МЭИ»

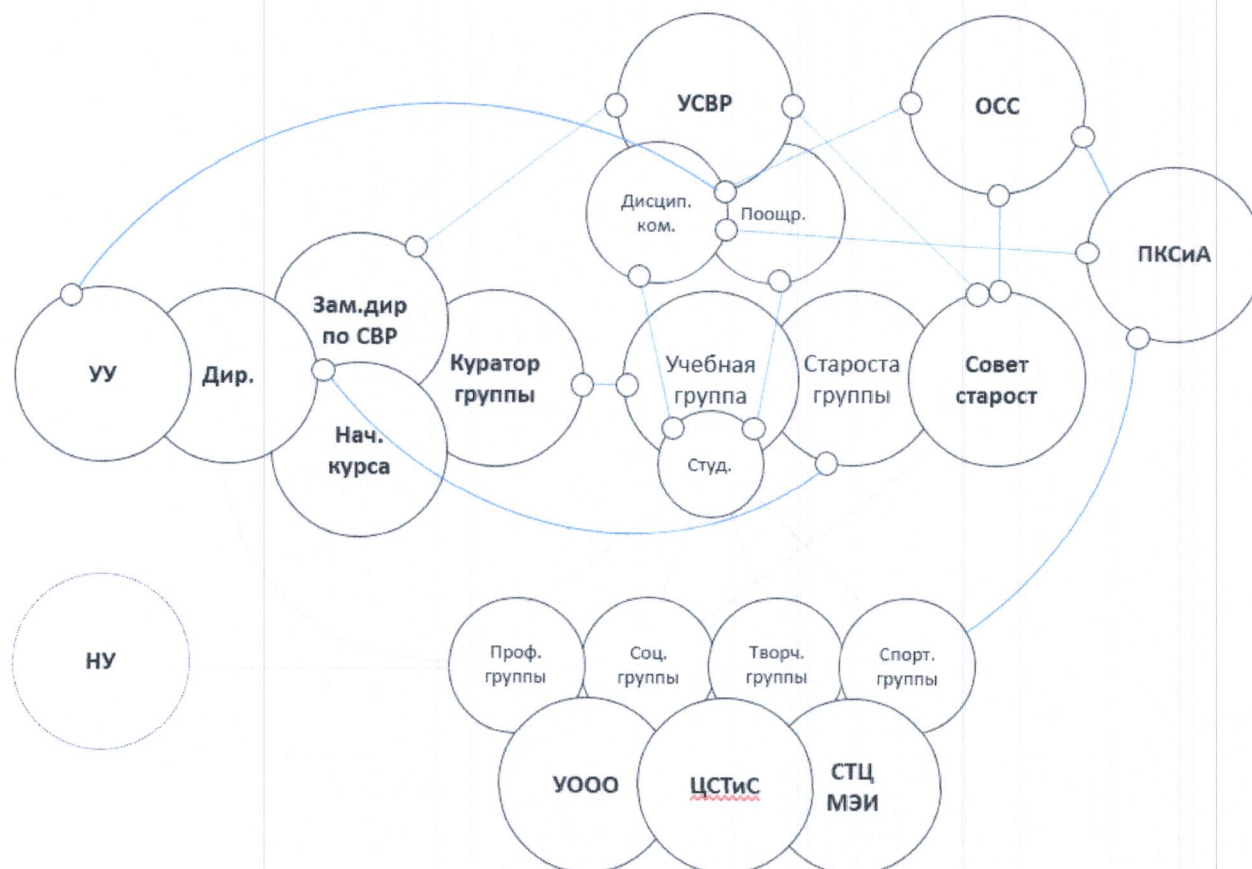


Рис. 5. Диаграмма административного взаимодействия студентов с подразделениями НИУ «МЭИ» в рамках СВР

3.2. Студенческое самоуправление (соуправление) в НИУ «МЭИ»

Центр студенческого творчества и самоуправления – пространство для реализации студенческих инициатив и предложений, развития надпрофессиональных навыков, комплекс из двух корпусов и дома культуры, расположенный на территории студгородка МЭИ между аллеей Самбо и студенческими общежитиями.

Центр формируют:

- Объединённый студенческий совет – инициативная группа студенческой молодежи, деятельность которой основана на принципах самоуправления и совместной деятельности сообществ студенческих организаций НИУ «МЭИ», созданная для обеспечения реализации прав обучающихся на

участие в управлении образовательным процессом, решения важных вопросов жизнедеятельности студенческой молодежи, развития её социальной активности, поддержки и реализации социальных инициатив. Деятельность ОСС регламентируется Положением.

- Служба психологической поддержки – содействие профессиональному становлению и личностному развитию студентов. Действует в составе УСВР.
- Студенческий медицентр – административно-технический базис для медийной поддержки студенческих проектов и мероприятий с целью информирования о разнообразии внеучебной студенческой жизни в НИУ «МЭИ».
- Студенческий МФЦ (Многофункциональный центр для студентов и аспирантов) – единое место приема, регистрации и выдачи документов, созданное по принципу «одного окна» для облегчения взаимодействия учащихся с администрацией вуза путём автоматизации процедур запроса и выдачи справок, подачи заявлений, обработки запросов на соучастие в жизни университета.
- ДК МЭИ (Дом культуры) – пространство культуры и развития творческих талантов обучающихся.
- УСВР (Управление социальной и воспитательной работы) – подразделение МЭИ, координирующее работу студенческих организаций для вовлечения обучающихся в социально значимые проекты для всестороннего развития их личности.

3.3. Мониторинг качества организации воспитательной работы и условий реализации содержания воспитательной деятельности

Оценка студента – балльно-рейтинговая система оценки достижений студента (БАРС):

В разделе «Воспитательная деятельность» отражается профессионально-личностное развитие обучающихся, обогащение их социально значимого опыта, создание условий и обеспечение возможностей разносторонних личностных проявлений, формирование позитивных установок в молодёжной среде на основании исходных данных, указанных в таблицах 1 и 2. В таблице 3 представлено соответствие компонентов БАРС МЭИ направлениям воспитательной работы.

Таблица 10. Соответствие компонентов БАРС МЭИ направлениям воспитательной работы

№	Компоненты БАРС (МЭИ)	Соответствие направлениям воспитательной работы
1	Учебная деятельность	8 научно-образовательное
2	Научно-инновационная деятельность	8 научно-образовательное
3	Общественная деятельность	1, 2, 3,5,6
	-	1 Гражданское
	-	2 Патриотическое
	-	3 Духовно-нравственное
	-	5 Экологическое
	-	6 Трудовое
4	Культурно-творческая деятельность	7 Культурно-эстетическое
5	Спортивная деятельность	4 Физическое

Оценка вуза:

- Число студентов-участников сообществ.
- % студентов, вовлечённых в мероприятия в контексте СВР.
- Баллы в БАРС в части общественной деятельности.
- Динамика показателей БАРС.
- Число объектов инфраструктуры, рейтинг состояния инфраструктуры СВР в МЭИ.
- Наличие нормативных документов для ведения СВР.