

	ФГБОУ ВО «НИУ «МЭИ»			ПСП 15761-15
	<i>Выпуск 1</i>	<i>Изменение 0</i>	<i>Экземпляр № 1</i>	<i>Лист 1/12</i>

УТВЕРЖДАЮ

Ректор

личная подпись

Н.Д. Роголев
расшифровка подписи

08.12.2015г.

дата

ПОЛОЖЕНИЕ

о структурном подразделении

федерального государственного бюджетного образовательного учреждения
высшего образования «Национальный исследовательский университет «МЭИ»

КОМБИНАТ СОЦИАЛЬНО-БЫТОВЫХ УСЛУГ
федерального государственного бюджетного образовательного
учреждения высшего образования
«Национальный исследовательский университет «МЭИ»

Москва, 2015 г.

	ФГБОУ ВО «НИУ «МЭИ»			ПСП 15761-15
	<i>Выпуск 1</i>	<i>Изменение 0</i>	<i>Экземпляр №1</i>	<i>Лист 2/12</i>

ПРЕДИСЛОВИЕ


- 1. ПОЛОЖЕНИЕ РАЗРАБОТАНО КОМБИНАТОМ СОЦИАЛЬНО-БЫТОВЫХ УСЛУГ В СООТВЕТСТВИИ СО СТАНДАРТОМ СТО СМК 4.2.3-02-2011 «УПРАВЛЕНИЕ ПОЛОЖЕНИЯМИ О СТРУКТУРНЫХ ПОДРАЗДЕЛЕНИЯХ И ДОЛЖНОСТНЫМИ ИНСТРУКЦИЯМИ» И НА ОСНОВАНИИ ПРИКАЗА РЕКТОРА ОТ 26.08.2015 №290**
- 2. ВВЕДЕНО ВЗАМЕН ПСП ОТ 31.08.2011Г. ПРОТОКОЛ №06/11**
- 3. ПРИНЯТО УЧЕНЫМ СОВЕТОМ МЭИ, ПРОТОКОЛ № ___ ОТ «___» _____ 2015 ГОДА**

Содержание

1. Общие положения	3
2. Структура	4
3. Задачи	5
4. Функции	6
5. Взаимосвязи	9
6. Права	10
7. Ответственность	11
Лист согласования	12
Лист регистрации изменений	12

СОКРАЩЕНИЯ

ОГМ-отдел главного механика
 ЦФ МЭИ-централизованный фонд МЭИ
 ОГЭ - отдел главного энергетика
 ОМК – отдел менеджмента качества
 ОМТ – отдел материально-технического обеспечения
 ОР и ЭЗ – отдел ремонта и эксплуатации зданий

	ФГБОУ ВО «НИУ «МЭИ»			ПСП 15761-15
	<i>Выпуск 1</i>	<i>Изменение 0</i>	<i>Экземпляр №1</i>	<i>Лист 3/12</i>

1. Общие положения

1.1. Комбинат социально-бытовых услуг (далее по тексту КСБУ МЭИ) является структурным подразделением федерального государственного бюджетного образовательного учреждения высшего образования «Национальный исследовательский университет «МЭИ» (далее по тексту – МЭИ) и действует в соответствии с законодательством Российской Федерации, нормативными документами, регламентирующими деятельность в сфере отрасли, уставом МЭИ, приказами и распоряжениями ректора МЭИ и настоящим Положением.

1.2. Полное наименование структурного подразделения: Комбинат социально-бытовых услуг федерального государственного бюджетного образовательного учреждения высшего образования «Национальный исследовательский университет «МЭИ»; сокращенное наименование: КСБУ МЭИ.

1.3. КСБУ МЭИ имеет отдельный баланс, являющийся составной частью баланса МЭИ и счет в Управлении Федерального казначейства Российской Федерации. Для организации и ведения своей деятельности КСБУ МЭИ имеет круглую печать, штампы и бланки со своим наименованием, а также может иметь фирменные атрибуты и средства визуальной идентификации.

1.4. Место нахождения МЭИ: 111250, Москва, ул. Красноказарменная, д.14

1.5. Место нахождения КСБУ МЭИ: 111250, Москва, ул. Красноказарменная, д.17, строение 1Г.

1.6. Общее руководство работой КСБУ МЭИ осуществляет директор, назначаемый и увольняемый с должности ректором МЭИ по представлению проректора по административно-хозяйственной работе.

1.7. Директор КСБУ МЭИ в своей работе подчиняется проректору по административно-хозяйственной работе.

1.8. На должность директора назначается лицо, имеющее высшее образование и стаж работы на руководящих должностях не менее 5 лет.

1.9. Директор несёт ответственность за соблюдение финансовой дисциплины, достоверность учёта и отчётности, сохранность имущества и других материальных ценностей, закреплённых за КСБУ МЭИ, соблюдение внутреннего распорядка, соблюдение и исполнение законодательства Российской Федерации.

1.10. Директор КСБУ МЭИ на основании доверенности, выданной ректором МЭИ:

- осуществляет оперативное руководство деятельностью КСБУ МЭИ в соответствии с уставом МЭИ, настоящим Положением и законодательством Российской Федерации;

- обеспечивает исполнение приказов, распоряжений ректора МЭИ, иных локальных нормативных актов МЭИ, регулирующих деятельность КСБУ МЭИ;

- издаёт приказы, распоряжения обязательные для всех работников КСБУ МЭИ, и лиц, пользующихся услугами КСБУ МЭИ;

- утверждает локальные нормативные акты КСБУ МЭИ;

- заключает в установленном законом порядке сделки, связанные с использованием, обслуживанием и арендой помещений, находящихся на балансе КСБУ МЭИ;

	ФГБОУ ВО «НИУ «МЭИ»			ПСП 15761-15
	<i>Выпуск 1</i>	<i>Изменение 0</i>	<i>Экземпляр №1</i>	<i>Лист 4/12</i>

МЭИ;

- от имени МЭИ заключает договоры, а также любые другие гражданско-правовые сделки, предусмотренные законодательством Российской Федерации;
- открывает и закрывает лицевые счета в Управлении Федерального казначейства Российской Федерации, подписывает финансовые и платёжные документы с правом первой подписи, иные финансовые документы;
- принимает на работу, переводит и увольняет работников КСБУ МЭИ, поощряет и налагает на них взыскания в соответствии с законодательством Российской Федерации;
- устанавливает стимулирующие выплаты и выплаты компенсационного характера, выделяет материальную помощь работникам КСБУ МЭИ по их заявлению в установленном порядке в соответствии с Положением об оплате труда работников и Положением о порядке установления стимулирующих и компенсационных выплат;
- распоряжается имуществом КСБУ МЭИ в пределах, установленных законодательством Российской Федерации;
- по согласованию с правовым управлением МЭИ предъявляет от имени КСБУ МЭИ претензии и иски к государственным, коммерческим и некоммерческим организациям, представляет КСБУ МЭИ в органах государственной власти и местного самоуправления, а также представляет в судах общей юрисдикции и арбитражном суде по спорам, вытекающим из деятельности КСБУ МЭИ, а также обладает всеми правами, представленными сторонам в судебном процессе;
- совершает все необходимые действия в целях обеспечения сохранности вверенных материальных ценностей и денежных средств КСБУ МЭИ;
- выполняет иные обязанности, предусмотренные должностной инструкцией.

1.12. Исполнение части своих полномочий директор может передать заместителям директора. При этом заместители директора действуют на основании доверенности, выданной ректором МЭИ.

1.13. В случае временного отсутствия директора (отпуск, болезнь, командировка) исполнение его обязанностей возлагается на заместителя на основании приказа ректора МЭИ

1.14 Реорганизация КСБУ МЭИ осуществляется ликвидационной комиссией по решению ученого совета МЭИ по представлению ректора МЭИ.

1.15 Ликвидационная комиссия назначается приказом ректора МЭИ.


2. Структура

2.1 КСБУ МЭИ самостоятельно формирует свою структуру, которая утверждается приказом ректора по согласованию с проректором по административно-хозяйственной работе.

2.2 Оплата труда работников КСБУ МЭИ осуществляется, как от приносящей доход деятельности КСБУ МЭИ, так и из средств субсидии на финансовое обеспечение выполнения государственного задания (только по направлениям, непосредственно связанным с выполнением государственного задания и уставной деятельностью МЭИ).

2.3 КСБУ МЭИ формирует свою структуру исходя из стоящих перед КСБУ МЭИ задач по организации социально-бытовых условий для обучающихся и сотрудников.

2.4 В соответствии с приказом ректора в состав КСБУ МЭИ могут быть включены другие

	ФГБОУ ВО «НИУ «МЭИ»			ПСП 15761-15
	<i>Выпуск 1</i>	<i>Изменение 0</i>	<i>Экземпляр №1</i>	<i>Лист 5/12</i>

структурные подразделения МЭИ с соответствующим закреплением занимаемых ими помещений за КСБУ МЭИ.

2.5 Структурные подразделения КСБУ МЭИ могут иметь положения о подразделении, которое утверждается проректором по административно-хозяйственной работе по представлению директора КСБУ МЭИ.

2.6 Общая организационная структура представлена на рис.1

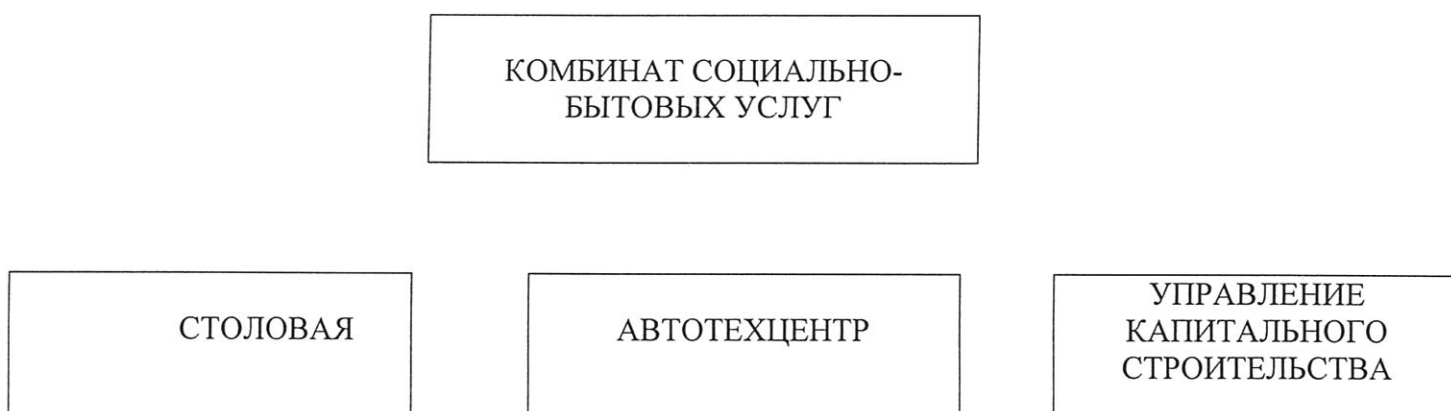


Рис.1 Общая организационная структура КСБУ МЭИ

3. ЗАДАЧИ

3.1. Целью деятельности КСБУ МЭИ является всестороннее удовлетворение спроса со стороны сотрудников и обучающихся МЭИ в части социально-бытовых услуг.

3.2. Для достижения указанной цели КСБУ МЭИ осуществляет следующие виды деятельности:

- организация общественного питания для сотрудников и обучающихся МЭИ;
- организация и обслуживание культурно-массовых мероприятий;
- установка, эксплуатация и обслуживание на территории МЭИ универсальной системы платежных терминалов;
- организация оптовой и розничной торговли;
- оказание посреднических, консультационных, маркетинговых услуг;
- производство товаров народного потребления; осуществление в установленном порядке повышения квалификации собственных специалистов;
- другие виды деятельности, не противоречащие интересам МЭИ и действующему законодательству.

3.3. Право КСБУ МЭИ осуществлять деятельность, на которую в соответствии с

	ФГБОУ ВО «НИУ «МЭИ»			ПСП 15761-15
	<i>Выпуск 1</i>	<i>Изменение 0</i>	<i>Экземпляр №1</i>	<i>Лист 6/12</i>


законодательством Российской Федерации требуется специальное разрешение, возникает у КСБУ МЭИ с момента получения лицензии МЭИ или в указанный в ней срок и прекращается по истечении срока ее действия, если иное не установлено законодательством Российской Федерации.

4. Функции

- 4.1 КСБУ МЭИ самостоятельно осуществляет финансово-хозяйственную деятельность, решает вопросы, связанные с заключением договоров, определением своих обязательств и иных условий, не противоречащих законодательству Российской Федерации, уставу МЭИ и настоящему Положению.
- 4.2 Целью деятельности КСБУ МЭИ является удовлетворение потребностей обучающихся и работников МЭИ, а также создание для обучающихся и работников МЭИ условий для реализации умственного и творческого потенциала.
- 4.3 КСБУ МЭИ обеспечивает исполнение своих обязательств в соответствии с планом финансово-хозяйственной деятельности и в пределах денежных средств, полученных в установленном порядке от приносящей доход деятельности и за счёт средств субсидии на финансовое обеспечение выполнения государственного задания.
- 4.4 Имущество, закреплённое за КСБУ МЭИ, принадлежит МЭИ на праве оперативного управления.
- 4.5 КСБУ МЭИ имеет отдельный баланс, являющийся составной частью баланса МЭИ, лицевой счёт бюджетного учреждения, открытый в установленном порядке в Управлении Федерального казначейства.
- 4.6 КСБУ МЭИ владеет и пользуется закреплённым имуществом в пределах, установленных законодательством и уставом МЭИ, в соответствии с целями своей деятельности, назначением имущества и, если иное не установлено законом, распоряжается имуществом с согласия собственника этого имущества.
- 4.7 КСБУ МЭИ не вправе совершать сделки, возможным последствием которых является отчуждение или обременение имущества, закреплённого за КСБУ МЭИ.
- 4.8 КСБУ МЭИ вправе от имени МЭИ сдавать имущество в аренду в порядке, установленном законодательством Российской Федерации.
- 4.9 Финансовое обеспечение КСБУ МЭИ осуществляется за счёт:
- средств субсидии на финансовое обеспечение выполнения государственного задания;
 - средств, полученных от приносящей доход деятельности;
 - добровольных пожертвований и целевых взносов юридических и физических лиц;
 - иных источников, предусмотренных законодательством Российской Федерации.
- 4.10 КСБУ МЭИ в соответствии с законодательством Российской Федерации и уставом МЭИ вправе осуществлять следующие виды приносящей доход деятельности:
- 1) приобретение, изготовление и реализация продукции общественного питания, изготавливаемой или приобретаемой за счет средств от приносящей доход деятельности, в том числе, деятельность столовых, ресторанов и кафе;

	ФГБОУ ВО «НИУ «МЭИ»			ПСП 15761-15
	<i>Выпуск 1</i>	<i>Изменение 0</i>	<i>Экземпляр №1</i>	<i>Лист 7/12</i>

- 2) организация и эксплуатация автостоянок, станций автосервиса, автозаправочных станций, пунктов проката;
- 3) техническое обслуживание и ремонт автотранспортных средств, мойка машин;
- 4) оказание складских услуг;
- 5) оказание копировально-множительных услуг, тиражирование учебных, учебно-методических, информационно-аналитических и других материалов, типографских услуг;
- 6) производство, переработка и сбыт сельскохозяйственной продукции, продукции цветоводства, садоводства, лесоводства;
- 7) предоставление услуг по стирке, глажению, химической чистке, окрашиванию всех видов одежды и текстильных изделий;
- 8) пошив и ремонт текстильных изделий, в том числе постельных принадлежностей, белья, штор, гардин, верхней одежды, спецодежды и иных швейных изделий;
- 9) предоставление услуг в области растениеводства и декоративного садоводства, благоустройства территории, устройства зеленых насаждений (обработка почв, устройство газонов, посадка деревьев и кустарников, устройство цветников);
- 10) организация и эксплуатация детских садов, детских и спортивно-оздоровительных лагерей, санатория-профилактория, пансионатов, домов отдыха на базе учебно-оздоровительных комплексов, переданных в оперативное управление ВУЗа, оказание оздоровительных услуг, включая реализацию путевок.
- 11) предоставление услуг проживания, пользования коммунальными и хозяйственными услугами в общежитиях, в том числе гостиничного типа для абитуриентов, работников, обучающихся, командированных и других лиц;
- 12) осуществление спортивной и физкультурно-оздоровительной деятельности;
- 13) оказание услуг связи, включая услуг в области информационно-телекоммуникационных систем, телематических служб, услуг передачи данных, услуг местной телефонной связи; услуг по обеспечению доступа в Интернет по проектированию, разработке и поддержке сайтов Интернет, по разработке материалов для Интернет-вещания и видеоконференцсвязи, по мультимедиа-поддержке информационных проектов;
- 14) создание и ведение информационных баз, обработка данных, подготовка аналитических обзоров;
- 15) оказание юридических услуг, в том числе проведение экспертиз и консультирование;
- 16) оказание охранных услуг;
- 17) оказание услуг делопроизводства, в том числе кадрового;
- 18) реализация услуг и собственной продукции структурных подразделений, наделенных соответствующими положениями, собственной сметой доходов и расходов по средствам от приносящей доход деятельности;
- 19) производство строительных, строительно-монтажных, специальных монтажных, реставрационных, пуско-наладочных работ на жилищных, промышленных, социально-бытовых и сельскохозяйственных объектах, включая проектирование, строительство, реконструкцию, капитальный и текущий ремонт зданий и сооружений, подготовку строительных участков, производство земляных работ, монтаж зданий и сооружений из сборных конструкций, устройство покрытий зданий и сооружений, монтаж строительных лесов и подмостей, производство работ по строительству фундаментов, включая производство свайных работ, производство бетонных и железобетонных работ, монтаж металлических строительных конструкций, производство каменных работ, производство отделочных и завершающих работ в зданиях и сооружениях; производство

	ФГБОУ ВО «НИУ «МЭИ»			ПСП 15761-15
	<i>Выпуск 1</i>	<i>Изменение 0</i>	<i>Экземпляр №1</i>	<i>Лист 8/12</i>

электромонтажных работ; монтаж инженерного оборудования зданий; производство изоляционных, санитарно-технических, штукатурных, столярных и плотничных, малярных и стекольных работ, устройство покрытий полов и облицовки стен;

20) выполнение работ с архивными документами;

21) использование в рекламных и иных коммерческих целях официального наименования, символики, товарного знака, репродукций документов и культурных ценностей, хранящихся в МЭИ;

22) производство и реализация изобразительной, сувенирной и другой тиражируемой продукции и товаров народного потребления, в том числе с использованием изображений музейных предметов и коллекций, здания ВУЗа, объектов, расположенных на его территории;

23) оказание медицинских услуг, в том числе деятельность лечебных учреждений, как широкого профиля, так и специализированных, врачебная практика, стоматологическая практика, прочая деятельность по охране здоровья, деятельность среднего медицинского персонала, деятельность вспомогательного стоматологического персонала, деятельность медицинских лабораторий;

24) санаторно-курортная деятельность;

25) оказание административных услуг, в том числе по документальному и финансовому сопровождению договоров;

26) оказание хозяйственных услуг (уборка помещений, территории и вывоз мусора);

27) очистка кровли и архитектурных элементов от снега, наледи и сосулек;

28) курьерская деятельность.

Деятельность КСБУ МЭИ не ограничивается видами деятельности, оговоренными в Положении. КСБУ МЭИ осуществляет любые иные виды деятельности, не запрещённые действующим законодательством, но предусмотренные уставом МЭИ.

4.11 КСБУ МЭИ вправе вести приносящую доход деятельность, предусмотренную уставом МЭИ, настоящим Положением, постольку, поскольку это служит достижению целей, ради которых он создан и соответствует указанным целям.

4.12 Осуществление указанной деятельности допускается, если это не противоречит федеральным законам РФ.

4.13 Право КСБУ МЭИ осуществлять деятельность, на занятие которой необходима получение лицензии, возникает с момента получения такой лицензии МЭИ.

4.14 КСБУ МЭИ в установленном порядке обеспечивает исполнение своих обязательств в пределах средств субсидии на финансовое обеспечение выполнения государственного задания, а также средств, полученных от приносящей доход деятельности.

4.15 КСБУ МЭИ проводит ремонт зданий и сооружений, находящихся на его балансе в пределах выделенного финансирования и собственных средств.

4.16 КСБУ МЭИ реализует свои услуги по ценам, установленным самостоятельно, исходя из цен, складывающихся на рынке услуг, а также на договорной основе.

4.17 Прибыль КСБУ МЭИ, остающаяся после расчетов с государственным и местным бюджетом, возмещения материальных и приравненных к ним затрат, в том числе МЭИ, остается в полном распоряжении КСБУ МЭИ, который совместно с МЭИ определяет направления её использования.

4.18 Между КСБУ МЭИ и МЭИ отдельным приказом ректора устанавливается порядок взаиморасчетов по каждому направлению деятельности КСБУ МЭИ в целях

	ФГБОУ ВО «НИУ «МЭИ»			ПСП 15761-15
	<i>Выпуск 1</i>	<i>Изменение 0</i>	<i>Экземпляр №1</i>	<i>Лист 9/12</i>

компенсации затрат МЭИ по содержанию помещений КСБУ МЭИ и отчислений в ЦФ МЭИ.

5. Взаимосвязи.

Наименование подразделения и/или должностные лица	Получение	Предоставление
Должностные лица и подразделения МЭИ		
Ректор	Приказы и распоряжения.	Отчетная информация о деятельности КСБУ МЭИ по требованию.
Проректоры	Нормативная документация и распоряжения.	Отчетная информация в соответствии с планами работы КСБУ МЭИ.
Диспетчерская служба	Обслуживание техническими специалистами	Заявки на обслуживание.
Финансово-договорной отдел	Информация о поступлении и расходовании денежных средств	Отчетная информация
ОМТ, ОГМ, ОГЭ, ОР и ЭЗ	Нормативная документация и распоряжения.	Заявки на приобретение материально-технических ценностей, проведение ремонтов.
Общий отдел	Бланочная продукция (бланки МЭИ, командировочные удостоверения и т.п.), внешняя корреспонденция (письма, телеграммы, факсы, экспресс-почта, электронная почта), внутренняя корреспонденция (приказы, информационные письма, распоряжения управлений МЭИ).	Командировочные удостоверения для регистрации и отметки убытия и прибытия; письма в другие организации для регистрации, документы для утверждения гербовой печатью; письма и телеграммы для отправления по назначению.
Отдел охраны труда и техники безопасности	Предписания по устранению нарушений требований охраны труда; программы обучения и проверки знаний по охране труда; нормативные документы.	Полные сведения о происшедшем несчастном случае с работником и (или) студентом; список лиц, непосредственно занятых на работах с опасными, вредными и тяжелыми условиями труда для установления надбавки к окладу; полный комплект инструкций по охране труда для регистрации в отделе кадров.
Отдел пожарной безопасности и автоматики	Нормативная документация и распоряжения.	Распоряжение о назначении ответственного за пожарную безопасность; технические проекты, другая техническая документация для согласования и подготовки заключений о соблюдении в них правил пожарной безопасности; отчеты о выполнении предписаний и указаний по пожарной безопасности и проведению профилактических мероприятий;



Наименование подразделения и/или должностные лица	Получение	Предоставление
		информация о выполнении указаний в части касающейся соблюдения мер по пожарной безопасности и проведению профилактических мероприятий в закрепленных за КСБУ помещениях.
ОМК	Нормативные документы системы менеджмента качества МЭИ.	Документы системы менеджмента качества КСБУ для проведения экспертизы и согласования.
Первый отдел	Оформленные справки.	Списки сотрудников для оформления права допуска к секретным сведениям.
Государственные и коммерческие организации, юридические лица	Информация о предоставляемых организациями оборудовании, материалов и услугах. Оборудование, материалы, услуги, а также отчеты по заключенным договорам в рамках заключенных соглашений в соответствии с действующим законодательством.	Информация о предоставляемых КСБУ и Университетом образовательных, научных и других услугах. Отчеты по заключенным договорам, образцы, материалы и услуги в рамках заключенных соглашений в соответствии с действующим законодательством.


6. Права

6.1. КСБУ МЭИ имеет право:

- 6.1.1. Самостоятельно распоряжаться ресурсами МЭИ выделенными КСБУ МЭИ;
- 6.1.2. По согласованию с руководством Университета привлекать сотрудников других подразделений и сторонних организаций к участию в работе;
- 6.1.3. Разрабатывать и согласовывать проекты, инструкции, положения и другие нормативные документы по вопросам деятельности КСБУ МЭИ;
- 6.1.4. Представлять КСБУ МЭИ во внешних организациях по вопросам деятельности КСБУ МЭИ;
- 6.1.5. Другие права, предусмотренные Уставом МЭИ.

7. Ответственность.

Директор КСБУ МЭИ в соответствии с законодательством Российской Федерации несет дисциплинарную, материальную и административную ответственность за сохранность и эффективность использования закрепленной за КСБУ МЭИ собственности, за искажение государственной отчетности.

	ФГБОУ ВО «НИУ «МЭИ»			ПСП 15761-15
	<i>Выпуск 1</i>	<i>Изменение 0</i>	<i>Экземпляр №1</i>	<i>Лист 11/12</i>

Директор КСБУ МЭИ несет ответственность за своевременное и качественное выполнение возложенных на КСБУ МЭИ задач.

Разработано:

Директор КСБУ МЭИ



Кравченко М.В.

С о г л а с о в а н о

Проректор по АХР



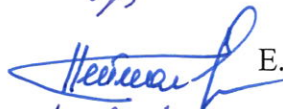
В.Г. Снегирев

Проректор по экономике



Г.Н. Курдюкова

Начальник правового управления



Е.Н. Лейман

Начальник отдела СМК



И.Л. Русаков

